

1

Jaargang 8 Nummer 1
Mei 2008

In deze editie:

Verkeer en verkeersveiligheid

Migranten in de
Nederlandse Antillen

Conjunctuurenquête
1e helft 2007

Personal Income Curaçao

Foreign Trade Statistics 2006

De lopende rekening van de
betalingsbalans

Household Income Distribution
Curaçao



CBS

Modus

Statistisch Magazine



In dit nummer

Redactioneel.....	iii
Verkeer en verkeersveiligheid in Curaçao.....	1
Migranten in de Nederlandse Antillen deel 2.....	5
Resultaten Conjunctuurenquête 1e halfjaar 2007.....	12
Personal Income in Curaçao	18
Foreign Trade Statistics Of The Leeward Islands In 2006.....	22
De lopende rekening van de betalingsbalans, internationale vergelijking....	29
Household Income Distribution in Curaçao.....	33

Modus

Verklaring van de tekens

0 of 0,0	Minder dan de helft van de gekozen eenheid
-	Nul
.	onbekend
(blank)	Een waarde kan op logisch grondslagen niet voorkomen

Redactioneel

De economie van Bonaire draait goed, naar de mening van de ondernemers. Alle signalen staan op groen: verbeterde concurrentiepositie en een hoog vertrouwen in de toekomst, om er maar twee te noemen.

Ook in Curaçao vinden ondernemers dat de economie de goede kant op gaat. Dat mag ook wel, want jarenlang was er sprake van weinig of geen groei.

Zeer voorlopige cijfers over de reële economische groei van beide eilanden in 2007 wijzen er op dat de meningen van de ondernemers met de werkelijkheid sporen.

In Europa bestaat het systeem van conjunctuurindicatoren al vele jaren. Daaruit worden samengestelde indicatoren zoals het ondernemersvertrouwen en het consumentenvertrouwen geconstrueerd, die volop belangstelling genieten van media en van marktanalisten. Het ondernemersvertrouwen blijkt namelijk een goede voorspeller van de actuele ontwikkelingen in de economie te zijn.

Meningen van ondernemers doen er dus wel degelijk toe. Voor hen, de ondernemers, is kennis van de markt een belangrijk onderdeel van de potentie om met hun bedrijf te overleven en te groeien.

De conjunctuurenquête probeert het gevoel voor het ondernemersklimaat door middel van kwalitatieve vraagstelling in kaart te brengen. Door toetsing van de resultaten aan de werke-

lijkheid van de financiële uitkomsten kan ook voor de Nederlandse Antillen de relatie tussen meningen en cijfers, tussen voorspellingen en realisaties, onderzocht worden. De enquête loopt nu al een aantal jaren, en er is nu zicht op zekere ontwikkelingen.

Zo blijkt dat in 2003, bij de start van de conjunctuurenquête, het ondernemersvertrouwen in Curaçao duidelijk lager was dan in Bonaire, maar dat dit vertrouwen in de jaren daarna sneller toegenomen is in Curaçao dan in Bonaire, zodat in de laatste metingen het verschil bepaald gering te noemen is.

Voor wat het investeringsklimaat betreft is er op beide eilanden sprake van een trendmatig stijgende lijn in de beoordelingen van ondernemers.

De groei van de economie vormt een van de pijlers van het beleid van de overheid met betrekking tot de armoedebestrijding.

Hoewel er nog geen formele armoedegrenzen bestaan voor de eilanden van de Nederlandse Antillen - een multi-disciplinaire werkgroep onder voorzitterschap van het CBS hoopt binnenkort wel voorstellen daartoe te presenteren - wijzen indicatoren met betrekking tot de inkomensverdeling zoals deze eerder en ook in dit nummer van Modus zijn gepresenteerd, op een grote groep huishoudens die met een laag inkomen rond moeten zien te komen.

Colofon

Uitgave:

Centraal Bureau voor de Statistiek

Redactie:

Francis Vierbergen
Maureen Bergwijn-Blokland
Mike Jacobs
Maria Duyndam
Harely Martina

Adres:

Fort Amsterdam, Willemstad,
Curaçao, Nederlandse Antillen

Telefoon: (599 9) 4611 031

Fax: (599 9) 4611 696

E-mail: info@cbs.an

Website: www.cbs.an

Auteursrechten:

Het overnemen van (delen) van deze publicatie is slechts toegestaan mits voorzien van een volledige bronvermelding

Abonnementen:

Modus verschijnt vier maal per jaar. De abonnementsprijs bedraagt NAFL. 40,- (exclusief portokosten). Losse nummers kosten NAFL. 15,-

In dit nummer wordt bijvoorbeeld aangegeven dat de 20 procent armste huishoudens, het laagste quintiel, in Curaçao ongeveer 3 procent van het totale inkomen verdienen, tegenover ongeveer 50 procent dat het hoogste quintiel verdient.

Na jarenlang de verkoopprijs van Modus op een laag niveau te hebben gehouden zien wij ons genoodzaakt, vanwege interne bedrijfskosten en inflatie, om de prijs ervan meer dan voorheen op de kostprijs te baseren. Met ingang van deze jaargang is zowel de abonnementsprijs als de losse-verkoopprijs aangepast.

De redactie hoopt dat dit niet uw leesplezier zal beïnvloeden.

Verkeer en verkeersveiligheid in Curaçao

Ellen Maduro-Jeandor

Wat de meer ernstige ongelukken betreft waarbij de politie assistentie verleent is sprake van een daling, terwijl het aantal verkeersongevallen met een gelijk percentage is toegenomen. De cijfers inzake het aantal gewonden van bij de politie geassisteerde ongevallen laten een afname zien, om vervolgens weer toe te nemen. Het aantal doden per jaar fluctueert behoorlijk. Van de 25 doden in 2006 waren er 9 gevallen van dood door schuld.

In de vorige editie van Modus werd in een artikel over het verkeer aandacht besteed aan datgene wat er mis kan gaan wanneer de verkeerscomponenten niet op elkaar ingesteld zijn, namelijk de verkeersongelukken. Het ging onder andere om het totaal aantal verkeersongelukken, het tijdstip waarop ongelukken plaatsvinden, de leeftijd van de personen betrokken bij een ongeluk en verkeersongelukken met dodelijke afloop.

In het huidige artikel wordt nader ingegaan op de verkeerssituaties, waarbij aandacht wordt geschonken aan de door de politie afgehandelde verkeersongelukken en bijbehorende omstandigheden. De politie wordt betrokken bij de meer zware ongelukken en ongelukken waarbij slachtoffers letsel hebben opgelopen. Curaçao Road Services (CRS) is de instantie die assistentie verleent bij alle ongelukken (van kleine tot ernstige).

Voorts worden de cijfers van de Vereniging Veilig Verkeer omtrent slachtofferschap gerelateerd aan het door de CRS geregistreerde ongelukken per jaar. Tevens wordt melding gemaakt van de wegen in Curaçao waarop de meeste ongelukken hebben plaatsgevonden.

Tabel 1. Aanrijdingen en door de politie afgehandelde aanrijdingen, Curaçao								
	2000	2001	2002	2003	2004	2005	2006	Gemiddeld
Totaal aantal aanrijdingen	5.885	6.111	6.404	7.207	7.876	8.507	8.480	7.210
Waarvan door politie afgehandeld	1.427	1.033	749	874	726	796	800	915
Aantal gewonden:	571	644	212	205	235	226	399	356
zwaar gewond	72	125	.	.	51	52	95	.
licht gewond	499	519	.	.	184	174	304	.
Percentage aanrijdingen met gewonden	40%	62%	28%	23%	32%	28%	50%	39%
Aantal doden	22	20	22	26	30	16	25	23
Overtredingen bij ernstige ongevallen, procentuele verdeling								
Doorrijden na aanrijding	33,1%	40,5%	45,8%	41,9%	38,8%	43,8%	42,0%	40,1%
Onder invloed van alcohol	5,5%	4,7%	6,0%	3,5%	8,1%	7,2%	5,3%	5,6%
Overig	61,4%	54,8%	48,2%	54,6%	53,1%	49,0%	52,7%	54,3%

Bron: Korpspolitie Curaçao -Afdeling Bureau Verkeerstoezicht en Techniek en CRS

Politie geassisteerde verkeersongevallen

Tabel 1 geeft een overzicht van het aantal door de politie afgehandelde verkeersongelukken per jaar. Over een periode van 7 jaar (2000- 2006) komt dit neer op een gemiddelde van circa 915 ernstige aanrijdingen per jaar. In die periode is het aantal verkeersongelukken waarbij de politie assistentie heeft verleend gedaald met 627, of te wel 44 procent, terwijl het aantal verkeersongevallen is toegenomen met eenzelfde 44% (van 5885 in 2000 naar 8480 in 2006). Bij zo'n enorme stijging van het totale aantal verkeersongelukken zou men juist een stijging verwachten van het aantal ernstige ongelukken. Dit zou kunnen betekenen dat door bepaalde verkeersmaatregelen het aantal ernstige ongelukken inderdaad is afgenomen. Een duidelijke interpretatie van de data ontbreekt.

Van de ernstige ongelukken registreert de politie het aantal gewonde slachtoffers. Vergeleken met

de jaren 2000 en 2001 heeft men in de periode 2002 t/m 2005 in verhouding tot het aantal afgehandelde ongevallen veel minder gewonden geregistreerd. Volgens een politiewoordvoerder

zou dat te maken hebben met het feit dat inzittenden meer en meer gebruik maken van de veiligheidsriem alsmede met een daling van het aantal aangereden voetgangers. In 2006 is echter weer een stijging te constateren.



Slechts een tweetal overtredingen die geregistreerd worden bij de ernstige ongelukken, staan vermeld in de tabel, namelijk, rijden onder invloed van alcohol en doorrijden na een aanrijding. Van de overige overtredingen is helaas geen informatie beschikbaar. Doorrijden na een aanrijding komt vrij vaak voor. Bij ernstige ongelukken gebeurt dat gemiddeld in vier van de tien gevallen. Wellicht ligt het gemiddelde hoger indien men alle verkeersongelukken in beschouwing neemt.

Tabel 2. Ongevallen en slachtoffers, al dan niet opgenomen in het ziekenhuis, Curaçao												
	2001		2002		2003		2004		2005		2006	
	abs.	%	abs.	%	abs.	%	abs.	%	abs.	%	abs.	%
Curaçao												
Aantal ongevallen	6.111	100,0	6.404	100,0	7.207	100,0	7.876	100,0	8.507	100,0	8.480	100,0
Aantal slachtoffers:												
Opgenomen	224	3,7	205	3,2	176	2,4	194	2,5	160	1,9	243	2,9
Niet opgenomen	1.108	18,1	948	14,8	919	12,8	1.033	13,1	739	8,7	794	9,4

Bron: Vereniging Veilig Verkeer en CRS

Als het gaat om rijden onder invloed van alcohol, zijn de percentages veel lager, gemiddeld circa 6 procent. Het gemiddelde ligt mogelijk hoger. Bij het doorrijden na een ongeluk is het immers niet mogelijk alle gevallen waarbij de personen onder invloed zijn van alcohol te achterhalen.

In 2006 is door de rechter 9 maal "dood door schuld" uitgesproken. Zet men dit af tegen het aantal verkeersdoden in 2006 (25), dan komt dit neer op ruim een derde deel.

Situatie van de slachtoffers zoals door de VVV geregistreerd

Vereniging Veilig Verkeer registreert de mate van ernst voor wat betreft de situatie van de slachtoffers. Slachtoffers zijn alle personen die met de ambulance worden vervoerd. Het aantal personen dat in het ziekenhuis is opgenomen, vormt een onderdeel hiervan. Opgemerkt dient te worden dat hier een ander concept wordt gebruikt dan door de politie bij de registratie van slachtoffers. Het aantal gewonden zoals opgenomen in tabel 1 blijkt in ieder geval een onderdeel te zijn van het aantal slachtoffers in tabel 2.

Tabel 2 geeft een overzicht per jaar van het aantal slachtoffers als aandeel van het aantal geregistreerde ongelukken. Tussen 2001 en 2005 is een dalende trend te zien (van 21,8 naar 10,6 procent). In 2006 is sprake van een stijging (12,2 procent). In dat jaar is ook een stijging waar te nemen van het percentage slachtoffers dat in het ziekenhuis werd opgenomen (2,9 procent). Dit

zou een indicatie kunnen zijn van het meer ingrijpende karakter van de ongelukken.

De omgeving

In het vorige artikel werd de omgeving genoemd als één van de componenten van het wegverkeer. De omgeving heeft te maken met de aanlegde wegen, het onderhoud van het wegdek, de aanwezigheid van verkeersborden en -lichten en andere benodigde signalen, rotondes, etc. Naast onverantwoord gedrag van deelnemers aan het verkeer kunnen ook omgevingsfactoren tot ongelukken leiden. De overheid zorgt voor de nodige voorzieningen en schept maatregelen teneinde het verkeersgebeuren in goede banen te leiden. Een voorbeeld hiervan zijn de rotondes die op verschillende plekken worden aangelegd. Registratiegegevens over de lokatie van ongelukken geven een beeld van de mate van verkeersveiligheid van de verschillende lokaties. Helaas ontbreekt een volledig beeld van ongelukken per lokatie. Wel zijn voor het jaar 2006 de wegen geregistreerd waar de meeste

Tabel 3. Top tien locaties verkeersongevallen in 2006, Curaçao	
Locatie	Aantal ongevallen
Weg naar Westpunt	307
F.D. Rooseveltweg	273
Santa Rosaweg	247
Schottegatweg Noord	251
Caracasbaaiweg	232
Winston Churchillweg	205
Schottegatweg Oost	193
Jan Noorduynweg	178
Salinja	165
Gosieweg	139

verkeersongevallen zich hebben voorgedaan. De "Top Tien" is weergegeven in tabel 3.

De meeste ongevallen vinden plaats op langere wegen zodat niet onmiddellijk duidelijk is of het aantal ongevallen een relatie heeft met de onveiligheid van de betreffende weg. Zo vonden er in 2006 op de relatief korte Jan Noorduynweg 178 ongevallen plaats, terwijl er op de lange Weg naar Westpunt 307 aanrijdingen werden geregistreerd, minder dan het dubbele, terwijl

de laatste weg vele malen langer is. Andere factoren zoals snelheid spelen hier ook een rol



Wat de meer ernstige ongelukken betreft waarbij de politie assistentie verleent is sprake van een

daling, terwijl het aantal verkeersongevallen met een gelijk percentage is toegenomen. De cijfers inzake het aantal gewonden van bij de politie geassisteerde ongevallen laten een afname zien, om vervolgens weer toe te nemen. Deze cijfers worden in figuur 1 grafisch weergegeven.

Het aantal doden per jaar fluctueert behoorlijk, met een gemiddelde van rond de 23

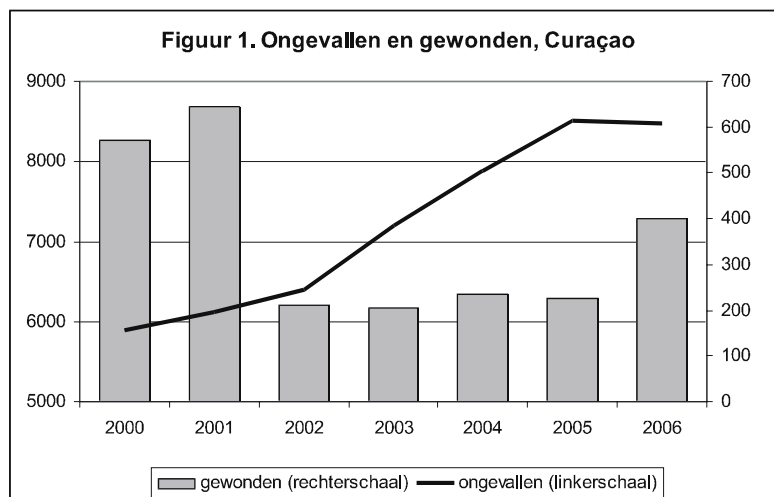
voor de jaren die in de analyse zijn opgenomen. Van de 25 doden die in 2006 vielen waren er 9 dood door schuld.

Samenvattend

Verkeersstatistieken worden uit verschillende bronnen verkregen. De concepten waarover informatie wordt bijgehouden zijn voor een deel per bron verschillend. Een voorbeeld hiervan betreft slachtofferschap bij verkeersongelukken. Registratie van al dan niet zwaar gewond zijn levert niet hetzelfde op als registratie van het al dan niet opgenomen zijn in het ziekenhuis.

Het aantal gewonde slachtoffers als aandeel van het aantal ongelukken vertoont tot en met 2005 een dalende trend, om in 2006 weer te gaan stijgen.

Het aantal slachtoffers, al dan niet opgenomen in het ziekenhuis, uitgedrukt als percentage ten opzichte van het aantal ongelukken, toont een min of meer dalende trend.



Migranten in de Nederlandse Antillen (2)

Sabrina Dinmohamed

In dit artikel is de positie van de totale groep migranten ten aanzien van de gebieden onderwijs, arbeid en inkomen vergeleken met dat van het Antilliaanse deel van de bevolking. Er zijn grote sociaal-economische verschillen binnen de migrantengroepen.

Migranten uit het Caribische gebied bijvoorbeeld worden gekenmerkt door een lage schoolparticipatiegraad voor jongeren (16-24jr), een laag opleidingsniveau, een hoge arbeidsparticipatie, een hoog werkloosheidspercentage, een hoog aandeel werkenden en een laag gemiddeld inkomen.

Migranten uit Europa en Noord Amerika kennen een hoge schoolparticipatiegraad, een hoog opleidingsniveau, een lagere arbeidsparticipatiegraad, een laag percentage werklozen, een lager aandeel werkenden en een hoog gemiddeld inkomen voor de werkenden.

In het voorgaande nummer van Modus zijn de demografische kenmerken van migranten in de Nederlandse Antillen op basis van de in 2001 gehouden Census beschreven. De volgende onderwerpen zijn hierbij aan bod gekomen: aantal migranten, land van herkomst, nationaliteit, geslacht, leeftijd en burgerlijke staat.

In dit nummer zal de sociaal-economische positie van migranten in de Nederlandse Antillen beschreven worden. Dit zal gedaan worden aan de hand van de volgende onderwerpen: onderwijs, arbeidsmarkt-situatie en inkomen. Hierbij is de migrant gedefinieerd als een ieder die in de Nederlandse Antillen woont, maar niet geboren is in de Nederlandse Antillen. Personen geboren in de Nederlandse Antillen worden aangeduid als Antillianen.

Onderwijs

Schoolparticipatiegraad

De schoolparticipatiegraad geeft de verhouding weer tussen het aantal deelnemers aan dagonderwijs en de totale populatie.

Uit tabel 1 blijkt dat de schoolparticipatiegraad voor de totale migrantengroep 17 procent en voor Antillianen 31,4 procent is. De schoolparticipatie in de leeftijdsgroep 6-15 jaar is voor beide groepen hoog: migranten 97,6 procent versus Antillianen 99,5 procent. Verschillen in schoolparticipatie zijn met name te zien in de leeftijdsgroep 16-24 jaar. De schoolparticipatie van migrantenjongeren (33,7%) in deze leeftijdsgroep is duidelijk lager dan de schoolparticipatie van Antilliaanse jongeren (52,3%). Men kan concluderen dat migrantenkinderen over het algemeen korter in de schoolbanken blijven dan Antilliaanse kinderen. Naar de oorzaken hiervan zal verder onderzoek gedaan moeten worden.

Cijfers over de migrantengroep geven een totaalbeeld van alle migrantengroepen tezamen.

In werkelijkheid bestaat de migrantensamenleving in de Nederlandse Antillen uit personen afkomstig van uiteenlopende regio's. Het is daarom belangrijk om na te gaan wat de specifieke situatie is van migranten afhankelijk van de regio of het land waar ze van afkomstig zijn.

Tabel 1. Schoolparticipatiegraad migranten en Antillianen, Nederlandse Antillen, 2001

Leeftijd	Totaal	Migranten	Antillianen
a. Bevolking			
0-5	15.802	1.554	14.248
6-15	29.652	5.261	24.391
16-24	18.258	4.361	13.897
25+	111.940	35.182	76.758
totaal	175.652	46.358	129.294
b. Schoolgaanden			
0-5	9.756	1.033	8.723
6-15	29.405	5.134	24.271
16-24	8.733	1.470	7.263
25+	535	254	281
totaal	48.429	7.891	40.538
c. Schoolparticipatiegraad (b/a)			
		(%)	
0-5	61,7	66,5	61,2
6-15	99,2	97,6	99,5
16-24	47,8	33,7	52,3
25+	0,5	0,7	0,4
totaal	27,6	17,0	31,4

Tabel 2 geeft informatie over de schoolparticipatie van migranten gespecificeerd naar geboorteregio van migranten.

Als men kijkt naar de geboorteregio's van de migranten dan kan er geconcludeerd worden dat de participatiegraad van migrantenkinderen afkomstig uit Europa en Noord-Amerika in alle leeftijdsgroepen hoger is dan die van migrantenkinderen uit het Caribische gebied en Zuid-Amerika. Migrantjongeren uit het Caribische gebied, Zuid Amerika en Azië stoppen eerder met school dan die uit Europa of Noord-Amerika.

Tabel 3 geeft een overzicht van de grootste migrantengroepen voor wat betreft schoolparticipatie. Uit de tabel valt af te leiden dat er tussen de diverse landen van herkomst grote verschillen in de schoolparticipatiegraad van

Tabel 2. Schoolparticipatiegraad van migranten naar geboorteregio en leeftijd, Nederlandse Antillen, 2001.

Leeftijd	Totaal	Geboorte regio					
		Caribische Gebied	Noord Amerika	Zuid Amerika	Europa	Azië	Overig
		%					
0-5	66,5	54,9	65,2	63,9	85,0	57,6	52,5
6-15	97,6	95,9	99,6	96,6	100,0	97,9	99,1
16-24	33,7	25,0	68,2	31,7	63,7	25,5	50,4
25+	0,7	0,2	13,0	0,3	0,3	2,4	2,8
totaal	17,0	11,9	39,2	18,1	26,8	13,0	23,0

Tabel 3. Schoolparticipatiegraad van specifieke migrantengroepen, Nederlandse Antillen, 2001

Leeftijd	Geboorteland						
	Domin. Republiek	Nederland	Haiti	Colombia	Suriname	Jamaica	Verenigde Staten
	%						
0-5	63,9	85,5	61,5	71,8	71,0	52,6	65,9
6-15	96,0	100,0	91,7	96,7	98,3	96,5	99,5
16-24	25,5	65,6	20,0	25,3	51,5	14,6	70,6
25+	0,0	0,2	0,1	0,0	0,5	0,0	16,1
totaal	14,7	32,2	7,2	15,9	18,6	14,3	43,8

Tabel 4. Opleidingsniveau van migranten en Antillianen, absoluut en relatief, Nederlandse Antillen, 2001

Opleidingsniveau	Totaal	%	Migranten	%	Antillianen	%
laag (max. lagere school)	28.751	23,9	8.772	23,2	19.979	24,1
lager middelbaar (MAVO/LBO)	52.947	43,9	11.470	30,4	41.477	50,1
hoger middelbaar (HAVO/VWO/MBO)	20.761	17,2	8.359	22,1	12.402	15,0
hoog (HBO/WO)	12.935	10,7	6.618	17,5	6.317	7,6
onbekend	5.128	4,3	2.536	6,7	2.592	3,1
totaal	120.522	100	37.755	100	82.767	100

Tabel 5. Opleidingsniveau van migranten per geboorteregio, relatief, Nederlandse Antillen, 2001

Opleidingsniveau	Totaal migranten	Noord Amerika	Zuid Amerika	Cariben	Europa	Azië	Overig
	%						
laag (max. lagere school)	23,2	3,6	17,0	31,3	10,9	12,2	13,3
lager middelbaar (MAVO/LBO)	30,4	9,0	32,2	35,9	17,9	18,8	25,6
hoger middelbaar (HAVO/VWO/MBO)	22,1	26,5	26,6	18,2	26,5	30,2	27,3
hoog (HBO/WO)	17,5	57,2	20,1	5,9	27,2	33,5	28,1
onbekend	6,7	3,6	4,1	8,7	3,8	5,3	5,8
totaal	100,0 (37.755)	100,0 (852)	100,0 (6.568)	100,0 (20.979)	100,0 (6.447)	100,0 (2.283)	100,0 (626)

migrantjongeren zijn. Er is voor gekozen om de grootste migrantengroepen te bespreken.

Voor de leeftijdsgroep 6-15 jaar geldt voor jongeren uit Nederland een schoolparticipatiegraad van 100 procent; Haïti scoort voor deze leeftijdsgroep het laagst met een participatiegraad van 91,7 procent. De verschillen worden met name duidelijk bij de leeftijdsgroep 16-24 jaar. Migrantengroepen uit de VS (70,6%), Nederland (65,6 %) en Suriname (51,5%) hebben zeer hoge participatiecijfers vergeleken met migrantengroepen uit Haïti (20%) en Jamaica (14,6%). Antillianen in de leeftijdsgroep 16-24 jaar nemen een tussenpositie in met een participatiegraad van 52,3 procent.

Opleidingsniveau

Een belangrijke indicator op onderwijsgebied is de hoogst gevolgde opleiding van respondenten die momenteel niet meer schoolgaand zijn. Tabel

4 geeft een vergelijking van het opleidingsniveau van migrantengroepen en Antillianen. Binnen de migrantengroep heeft 53,6 procent een laag tot lager middelbaar opleidingsniveau. Bij Antillianen is dit 74,2 procent. Anderzijds heeft 39,6 procent van de migrantengroep een opleiding gevolgd op hoger middelbaar/hog niveau; voor Antillianen is dit 22,6 procent. Antillianen hebben vergeleken met de totale migrantengroep een minder goede opleidings situatie.

Tabel 5 geeft een beeld van de opleidings situatie van migrantengroepen per geboorte-regio. Migrantengroepen uit het Caribische gebied hebben het laagste opleidingsniveau: 24,1 procent heeft een hoger middelbaar/hoge opleiding. Migrantengroepen uit Noord-Amerika hebben het hoogste opleidingsniveau: 83,7 procent heeft een hoger middelbaar/hoge opleiding.

Tabel 6. Opleidingsniveau van specifieke migrantengroepen, relatief, Nederlandse Antillen, 2001

Opleidingsniveau	Domin. Republiek	Nederland	Haïti	Colombia	Suriname	Jamaica	Ver. Staten
	%						
laag (max. lagere school)	36,4	1,0	34,3	19,4	9,2	18,5	3,0
lager middelbaar (MAVO/LBO)	31,7	18,6	29,7	30,7	32,8	49,8	7,0
hoger middelbaar (HAVO/VWO/MBO)	19,3	30,3	12,4	33,3	21,3	23,2	24,7
hoog (HBO/WO)	4,3	48,3	1,6	11,3	34,5	3,1	61,9
onbekend	8,3	1,8	22,0	5,3	2,2	5,4	3,4
totaal	100,0 (7.319)	100,0 (4.708)	100,0 (2.957)	100,0 (2.153)	100,0 (1.925)	100,0 (1.723)	100,0 (596)

Als er in tabel 6 gekeken wordt naar de migranten uit specifieke landen ziet men dat slechts 14 procent van migranten uit Haïti een hoger middelbaar/hoog opleidingsniveau heeft. Voor wat betreft migranten afkomstig uit de Verenigde Staten heeft 86,6 procent een hoger middelbaar/hoog opleidingsniveau.

Arbeidsmarktsituatie

Participatiegraad

De arbeidsparticipatiegraad wordt gedefinieerd als het aandeel van de beroepsbevolking op de totale bevolking. De participatiegraad geeft aan hoe actief de populatie zich op de arbeidsmarkt beweegt. De participatiegraad voor migranten is 59,9 procent en voor Antillianen 41,6 procent (tabel 7). Volgens tabel 8 hebben migranten uit het Caribische gebied de hoogste participatiegraad (67,3%); migranten uit de regio Noord-Amerika hebben de laagste participatiegraad (35,3%). Als men naar specifieke landen kijkt (zie tabel 9) dan blijkt dat met name migranten uit Haïti (78,7%), Jamaica (74,7%) en de Dominicaanse Republiek

(63,9%) in hoge mate deelnemen aan de arbeidsmarkt

Werkloosheidspercentage

Het werkloosheidspercentage is bij migranten lager dan bij Antillianen, respectievelijk 12,7 en 15,5 procent. Onder de migrantengroep zijn er grote verschillen: de werkloosheid is laag onder migranten uit Azië (3,1%), Europa (4,2%) en Noord-Amerika (5,2%). De werkloosheid is relatief hoog onder migranten uit het Caribische Gebied (16,6%) en Zuid-Amerika (11,4%). Migrantengroepen uit de volgende landen kennen een hoge werkloosheid: Haïti (22,8%), Dominicaanse Republiek (21,5%) en Colombia (15,8%)

Percentage werkenden

Het percentage werkenden drukt de verhouding uit tussen het aantal werkenden en de totale populatie. Het percentage werkenden onder de migranten bedraagt 52,3 procent; onder de Antillianen is dit 35,1 procent. Migrantengroepen uit de regio's Azië (59,1%), Caribische Gebied (56,1%) en Zuid-Amerika (49,7%) hebben een hoog percentage werkenden onder zich. Migrantengroepen uit

Tabel 7. Arbeidsmarktpositie van migranten en Antillianen, absoluut en relatief, Nederlandse Antillen, 2001

	Totaal	Migranten	Antillianen
1. Werkend	69.682	24.253	45.429
2. Werkzoekend	11.876	3.522	8.354
3. Beroepsbevolking (1+2)	81.558	27.775	53.783
4. Economisch niet actief (5-3)	51.578	12.319	39.259
5. Bevolking 15jr+	133.136	40.094	93.042
6. Totale bevolking	175.652	46.358	129.294
7. Participatiegraad (3:6)	46,4	59,9	41,6
8. Werkloosheidspercentage (2:3)	14,6	12,7	15,5
9. Percentage werkenden (1:6)	39,7	52,3	35,1

Tabel 8. Arbeidsmarktpositie van migranten per geboorteregio, absoluut, Nederlandse Antillen 2001

	Totaal	Caribische	Noord	Zuid	Europa	Azië	Overig
		gebied	Amerika	Amerika			
1. Werkend	24.253	13.589	496	4.050	4.110	1.573	435
2. Werkzoekend	3.522	2.703	27	522	180	51	40
3. Beroepsbevolking (1+2)	27.775	16.292	523	4.572	4.290	1.624	475
4. Economisch niet actief (5-3)	12.319	5.593	593	2.371	2.658	813	289
5. Bevolking 15jr+	40.094	21.885	1.116	6.943	6.948	2.437	764
6. Totale bevolking	46.358	24.217	1.483	8.153	8.919	2.661	925
7. Participatiegraad (3:6)	59,9	67,3	35,3	56,1	48,1	61,0	51,4
8. Werkloosheidspercentage (2:3)	12,7	16,6	5,2	11,4	4,2	3,1	8,4
9. Percentage werkenden (1:6)	52,3	56,1	33,4	49,7	46,1	59,1	47,0

Tabel 9. Arbeidsmarktpositie van specifieke migrantengroepen, absoluut, Nederlandse Antillen, 2001

	Dom.	Neder-		Colom-	Suri-		Verenigde
	Republiek	land	Haïti	bia	name	Jamaica	Staten
1. Werkend	4.354	3.122	1.949	1.259	1.164	1.317	328
2. Werkzoekend	1.191	127	576	236	79	212	19
3. Beroepsbevolking (1+2)	5.545	3.249	2.525	1.495	1.243	1.529	347
4. Economisch niet actief (5-3)	2.188	1.925	505	763	826	519	472
5. Bevolking 15jr+	7.733	5.174	3.030	2.258	2.069	2.048	819
6. Totale bevolking	8.671	7.049	3.209	2.594	2.396	2.048	1.142
7. Participatiegraad (3:6)	63,9	46,1	78,7	57,6	51,9	74,7	30,4
8. Werkloosheidspercentage (2:3)	21,5	3,9	22,8	15,8	6,4	13,9	5,5
9. Percentage werkenden (1:6)	50,2	44,3	60,7	48,5	48,6	64,3	28,7

Jamaica (64,3%) en Haïti (60,7%) kennen de hoogste percentages werkenden.

Inkomen

Het bruto maandinkomen van de werkende bevolking geeft een indicatie van de financiële positie van de betreffende populatie. De tabellen 10,11 en 12 geven hiervoor de cijfers.

De inkomensverdeling van werkende migranten en werkende Antillianen vertoont geen grote verschillen. Van de migranten zit 57,9 procent in de lage inkomensgroep van 0-2.000 gulden; bij de Antilliaanse bevolking is dit 54,2 procent. Ook voor de overige inkomensklassen lopen de percentages niet erg uiteen. Een berekening van het gemiddelde maandinkomen levert het volgende resultaat: het gemiddelde inkomen van de

Tabel 10. Inkomensverdeling van migranten en Antillianen, Nederlandse Antillen, 2001

Bruto Maandinkomen	Totaal	Migranten	Antillianen
	%		
geen inkomen	1,1	1,4	0,9
1 - 1000	23,1	24,6	22,2
1001 - 2000	31,3	31,9	31,1
2001 - 3000	16,9	14,3	18,3
3001 - 4000	9,4	6,7	10,8
4001 - 5000	7,1	6,9	7,2
5001 - 6000	2,3	2,0	2,4
6001 - 7000	2,4	3,1	2,0
7001 - 8000	0,8	0,9	0,7
8001 - 9000	1,2	1,8	0,8
9001 - 10000	0,4	0,6	0,4
10000+	2,0	3,5	1,2
onbekend	2,1	2,5	2,0
totaal	100,0	100,0	100,0
populatie	(69.681)	(24.253)	(45.428)
gemiddeld inkomen	2.555	2.776	2.438

Tabel 11. Inkomensverdeling van migranten per geboorteregio, Nederlandse Antillen, 2001							
Inkomensklasse	Totaal migranten	Caribische Gebied	Noord Amerika	Zuid Amerika	Europa	Azië	Overig
	%						
geen inkomen	1,4	1,1	1,0	1,5	1,5	4,2	1,1
1 - 1000	24,6	30,9	8,9	24,7	9,3	17,0	19,3
1001 - 2000	31,9	38,2	14,9	32,8	12,7	32,2	23,7
2001 - 3000	14,3	14,0	16,5	14,3	14,4	15,3	14,9
3001 - 4000	6,7	5,0	10,5	7,6	10,3	8,0	10,3
4001 - 5000	6,9	4,2	11,7	7,9	13,9	7,9	6,7
5001 - 6000	2,0	1,0	3,2	2,1	5,1	2,4	1,6
6001 - 7000	3,1	1,4	9,1	2,6	8,2	3,0	5,3
7001 - 8000	0,9	0,4	1,6	0,8	2,5	0,7	1,1
8001 - 9000	1,8	0,7	6,9	1,2	4,9	2,2	3,2
9001 - 10000	0,6	0,2	0,8	0,6	1,8	0,6	0,7
10000+	3,5	1,1	9,9	1,9	11,7	3,4	7,6
onbekend	2,5	2,0	5,0	2,0	3,8	3,0	4,4
totaal	100,0	100,0	100,0	100,0	100,0	100,0	100,0
populatie	(24.253)	(13.589)	(496)	(4.050)	(4.110)	(1.573)	(435)
gemiddeld inkomen	2.776	1.965	5.304	2.505	5.276	3.029	3.870

migrantengroep is 2.776 gulden tegenover 2.438 gulden bij Antillianen.

Een benadering van de migrantengroep onderverdeeld naar regio laat het volgende zien.

Een groot deel van migranten uit de regio's Caribische Gebied (70,2%), Zuid Amerika (59%) en Azië (53,4%) zit in de inkomensklasse van 0-2.000 gulden. Het gemiddelde maandinkomen van deze migrantengroepen bedraagt respectievelijk 1.965 gulden, 2.505 gulden en 3.029 gulden

Migrantengroep uit Noord-Amerika en Europa hebben de hoogste gemiddelde inkomens: respectievelijk 5.304 gulden en 5.276 gulden.

Migrantengroep uit de Dominicaanse Republiek (83,2%), Haïti (84,4%), Colombia (81,4%) en Jamaica (81,7%) zitten vooral in de inkomensklassen 0-2.000 gulden.



Migrantengroep uit de Verenigde Staten (5.664 gld.) en Nederland (5.829 gld.) hebben het hoogste gemiddelde maandinkomen.

Daarentegen hebben migrantengroep uit Haïti (1.432 gld.), Jamaica (1.506 gld.), Colombia (1.605 gld.) en de Dominicaanse Republiek (1.484gld.) het laagste gemiddelde maandinkomen.

Conclusie

Migrantengroep zijn in dit artikel gedefinieerd als personen die woonachtig zijn in de Nederlandse

Antillen, maar niet geboren zijn op een van de eilanden van de Nederlandse Antillen.

In 2001 bestaat de bevolking van de Nederlandse Antillen (175.652) voor

ongeveer een kwart uit migrantengroep (46.358). In dit artikel is de positie van de totale groep migrantengroep ten aanzien

van de gebieden onderwijs, arbeid en inkomen vergeleken met dat van het Antilliaanse deel van de bevolking. Een dergelijke beschrijving gaat

Tabel 12. Inkomensverdeling van specifieke migrantengroepen, Nederlandse Antillen, 2001

Inkomensklasse	Dom.						Ver. Staten
	Republiek	Nederland	Haiti	Colombia	Suriname	Jamaica	
	%						
geen inkomen	1,6	1,2	1,2	1,2	1,0	0,7	1,2
1 - 1000	42,6	6,3	35,8	46,1	8,2	40,0	6,7
1001 - 2000	39,0	9,3	47,4	34,1	18,2	41,0	13,7
2001 - 3000	9,4	13,6	8,8	7,6	19,2	9,4	16,8
3001 - 4000	2,2	10,6	1,8	3,3	13,9	2,6	10,7
4001 - 5000	1,9	15,3	1,1	2,7	17,6	1,6	11,6
5001 - 6000	0,3	6,2	0,3	0,5	5,0	0,5	3,7
6001 - 7000	0,4	9,2	0,4	1,0	5,6	0,8	9,5
7001 - 8000	0,1	2,9	0,1	0,2	1,6	0,2	1,2
8001 - 9000	0,4	5,9	0,2	0,3	2,3	0,4	8,5
9001 - 10000	0,1	2,1	0,0	0,4	1,1	0,1	1,2
10000+	0,5	13,7	0,4	0,7	3,5	0,6	10,7
onbekend	1,4	3,8	2,4	1,9	2,6	2,3	4,6
totaal	100,0	100,0	100,0	100,0	100,0	100,0	100,0
populatie	(4.354)	(3.122)	(1.949)	(1.259)	(1.164)	(1.317)	(328)
gemiddeld inkomen	1.484	5.829	1.432	1.605	3.816	1.506	5.664

echter voorbij aan de grote sociaal-economische verschillen die er binnen de migrantengroep zijn. De sociaal-economische positie van migranten kan daarom het best geschetst worden door een onderscheid te maken naar regio's of specifieke landen van herkomst.

Migranten uit het Caribische gebied bijvoorbeeld worden gekenmerkt door een lage schoolparticipatiegraad voor jongeren (16-24jr), een laag opleidingsniveau, een hoge arbeidsparticipatie,

een hoog werkloosheidspercentage, een hoog aandeel werkenden en een laag gemiddeld inkomen.

Migranten uit Europa en Noord Amerika hebben de volgende kenmerken: een hoge schoolparticipatiegraad, een hoog opleidingsniveau, een lagere arbeidsparticipatiegraad, een laag percentage werklozen, een lager aandeel werkenden en een hoog gemiddeld inkomen voor de werkenden.



Resultaten Conjunctuurenquête Bonaire en Curaçao 1e halfjaar 2007.

Chris M. Jager

De economie van Bonaire draait goed, te oordelen naar de meningen van de ondernemers. Er worden steeds minder investeringsbelemmeringen ervaren, de concurrentiepositie is naar mening van de ondernemers verbeterd, evenals het vertrouwen in de economie en het vertrouwen in de toekomst blijft hoog.

Ook in Curaçao zijn de ondernemers van mening dat de economie de goede kant opgaat. Het vertrouwen in de economie en nu ook weer in de toekomst is verbeterd.

In Bonaire verwacht 65 procent en in Curaçao 70 procent van de ondernemers in 2007 winst te hebben gemaakt.

Afgelopen juni 2007 is de zevende conjunctuurenquête door het Centraal Bureau voor de Statistiek uitgevoerd. In totaal zijn daarbij ruim 1100 bedrijven benaderd op de verschillende eilanden van de Nederlandse Antillen waarvan 96 in Bonaire, 282 in Sint Maarten en 770 in Curaçao. Het onderzoek is uitgevoerd onder alle bedrijven met tien of meer werknemers, terwijl van de bedrijven vanaf 3 tot tien werknemers een steekproef is genomen. Dit maal wordt gerapporteerd over de resultaten voor Bonaire en Curaçao. Sint Maarten komt in een volgend nummer aan de beurt.

Over Saba en Sint Eustatius wordt in dit artikel geen informatie verstrekt, daar deze in beginsel alleen deelnemen aan de jaarenquête welke wordt uitgevoerd rond december van het betreffende jaar.

Doel van de conjunctuurenquête is om op frequente basis, twee maal per jaar, actuele informatie te kunnen verschaffen over bedrijfsmatige en economische parameters en ontwikkelingen. Daarnaast dient het inzicht te geven in verwachtingen en opinies van ondernemers.

In dit artikel wordt nader ingegaan op de resultaten van de opinie vragen van de enquête. Kwantitatieve gegevens over bijvoorbeeld omzet, exploitatiekosten en investeringen worden hier niet besproken.

Een beeld wordt gegeven van de verkregen gegevens van bedrijven (NV's en eenmanszaken met een balans en winst- & verliesrekening) op de eilanden Bonaire en Curaçao ten aanzien van de volgende onderwerpen:

- 1 Investeringsbelemmeringen en -bevorderingen,
- 2 Concurrentiepositie,
- 3 Verandering van het ondernemersvertrouwen,
- 4 Vertrouwen in de toekomst,
- 5 Oordeel omtrent het investeringsklimaat,
- 6 Bedrijfsresultaten,
- 7 Mutaties omzetten.

Bonaire

Investeringsbelemmeringen en -bevorderingen

Afgelopen periode is door 27 procent van de respondenten aangegeven dat er sprake is geweest van investeringsbelemmeringen. Dit is het laagste percentage ooit gemeten met de conjunctuurenquête en duidelijk minder dan afgelopen periodes toen het rond de 34% lag.

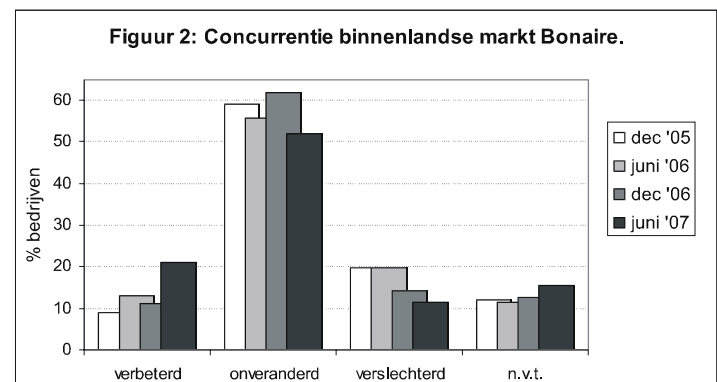
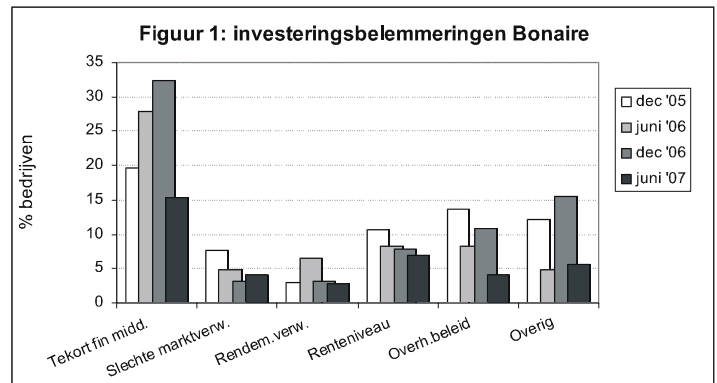
Wederom is het tekort aan financiële middelen de belangrijkste belemmering bij het doen van investeringen (zie figuur 1). Het aantal bedrijven dat deze belemmering heeft aangegeven is echter wel gehalveerd in vergelijking met de vorige meting: 16 procent, tegenover 32 procent in 2006. Een opmerkelijk verschil. Opvallend is verder ook dat het aantal bedrijven dat de overheid als belemmering ('overheidsbeleid') heeft aangegeven wederom is afgenomen; van 11 naar 4 procent. Hierdoor is nu het renteniveau de 2e factor geworden als zijnde belemmering voor het plegen van investeringen.

Dat het belang van de aanwezigheid van kapitaal groot is blijkt ook uit het feit dat door de respondenten is aangegeven dat de investeringen vooral positief beïnvloed zijn door de

beschikbaarheid van financiële middelen (16%). Daarnaast is de rendementsverwachting een andere belangrijke factor. Bijna 9 procent van de bedrijven heeft aangegeven dit te beschouwen als een bevorderende factor bij investeringen.

Concurrentiepositie

Voor wat betreft de concurrentiepositie van bedrijven op de binnenlandse (Bonairiaanse)

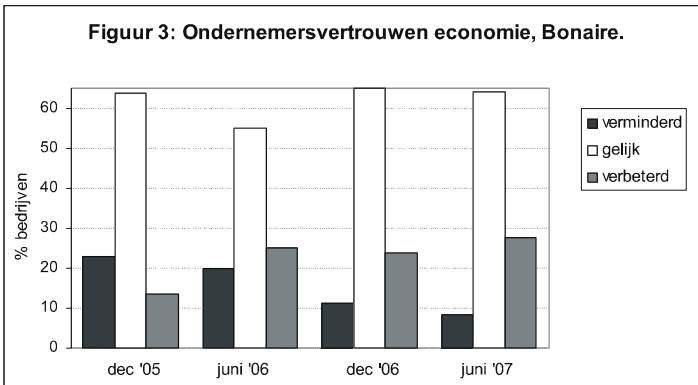


markt is het beeld in vergelijking met de vorige enquête licht verbeterd (zie figuur 2). Duidelijk meer bedrijven, 21 procent, hebben aangegeven dat deze verbeterd is (was 11%) en minder bedrijven hebben aangegeven dat deze verslechterd is (van 14 naar 11%). De categorie onveranderd is afgenomen van 62 naar 52 procent.

Verandering van het ondernemersvertrouwen

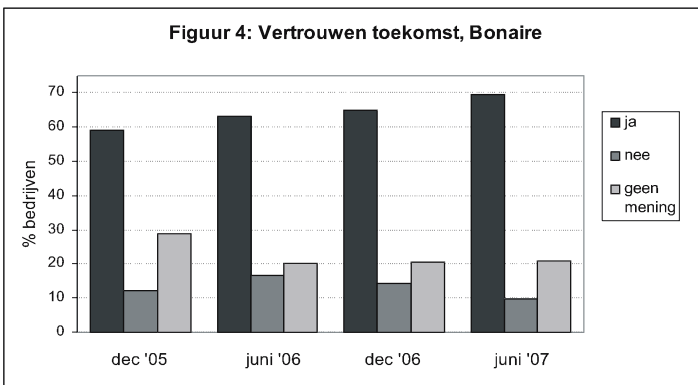
Meer bedrijven hebben in vergelijking met voorgaande enquête van december 2006 aange-

Figuur 3: Ondernemersvertrouwen economie, Bonaire.



geven dat het ondernemersvertrouwen verbeterd is; van 24 naar 28 procent. Bovendien hebben ook nu weer minder bedrijven aangegeven dat het ondernemersvertrouwen verminderd is; van 11 naar 8 procent. In overeenstemming met het voorgaande is het percentage 'onveranderd' nauwelijks veranderd (van 65 naar 64%).

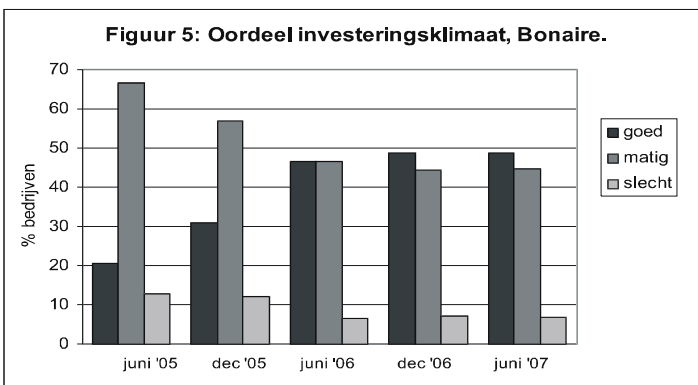
Figuur 4: Vertrouwen toekomst, Bonaire



Vertrouwen in de toekomst

De toename van het vertrouwen in de toekomst is ook afgelopen periode verder toegenomen. Deze is sinds juni 2005 stijgende en is afgelopen periode verbeterd van 65 naar ruim 69 procent. Ofschoon toenemend, zit dit percentage nog wel onder het hoge niveau van 71 procent van december 2004. Het aantal bedrijven dat blijk heeft gegeven géén vertrouwen te hebben in de toekomst is afgenomen van 14 naar 10 procent. Ook nu weer heeft 21 procent van de bedrijven aangegeven geen mening te hebben (zie grafiek no.4).

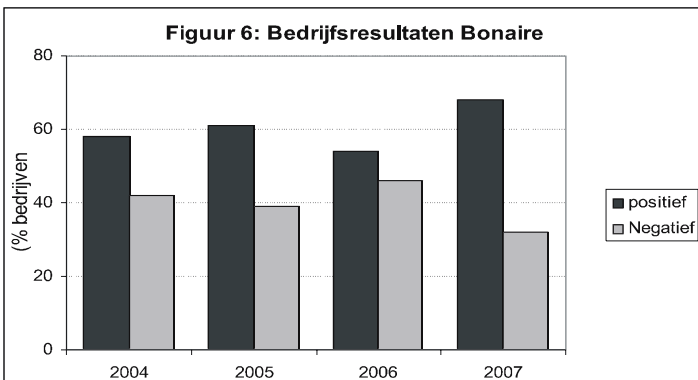
Figuur 5: Oordeel investeringsklimaat, Bonaire.



Oordeel t.a.v. het investeringsklimaat

Ten opzichte van voorgaande metingen is ook het oordeel over het investeringsklimaat in de eerste helft van 2007 verbeterd. Het percentage bedrijven dat zegt het klimaat goed te vinden is toegenomen van 47 naar 49 procent. Voor het eerst is het percentage 'goed' nu hoger dan 'matig' (44%). Het percentage bedrijven dat zegt het klimaat slecht te vinden is blijven staan op 7 procent.

Figuur 6: Bedrijfsresultaten Bonaire



Bedrijfsresultaten

Uit het onderzoek is naar voren gekomen dat voor wat betreft de belangrijke parameter bedrijfsresultaten, ruim 65 procent van de bedrijven heeft aangegeven winst te verwachten over het jaar 2007 (winst voor afdracht van belastingen). Dit is aanmerkelijk hoger dan het percentage van een half jaar daarvoor (54%) en bovendien het hoogste percentage ooit gemeten. Als de verwachting uitkomt zal aldus ongeveer 2/3 van de bedrijven winst behalen. Het percentage bedrijven met een

negatief bedrijfsresultaat (verlies) is navenant afgenomen met 11 procentpunten en uitgekomen op 35 procent, zie ook figuur 6.

Opgemerkt moet worden dat deze percentages géén inzicht geven in de omvang van de bedrijfsresultaten en evenmin in eventuele faillissementen.

Mutaties omzetten bedrijven

In Bonaire heeft de toename van de omzetten van de bedrijven in de eerste helft van 2007 in vergelijking met dezelfde periode van 2006, volgens schattingen van de conjunctuurenquête in totaal 7,9 procent bedragen. De sterkste stijging (zie grafiek 7) heeft zich voor gedaan bij de bedrijfstak bouw met maar liefst 19 procent. Verder zijn er vrij grote mutaties bij de gezondheidszorg (15%), handel (14%), horeca (12%) en zakelijke diensten (12%). De overige diensten heeft met 9 procent een relatief beperkte omzetstijging gemaakt. Alleen transport & communicatie (-8%) en de industrie (-3%) hebben de omzetten zien afnemen.

Curaçao

Investeringsbelemmeringen en -bevorderingen

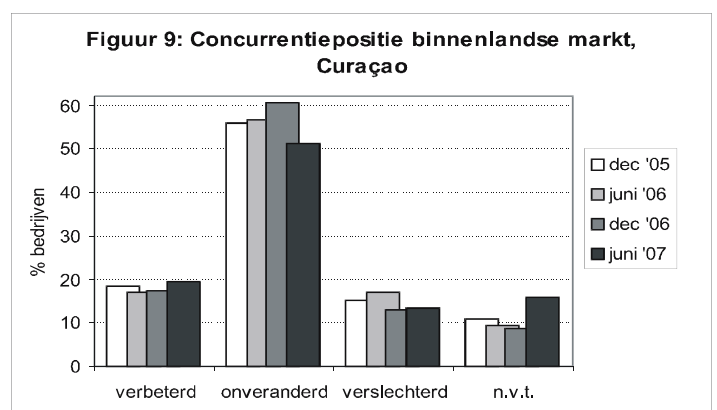
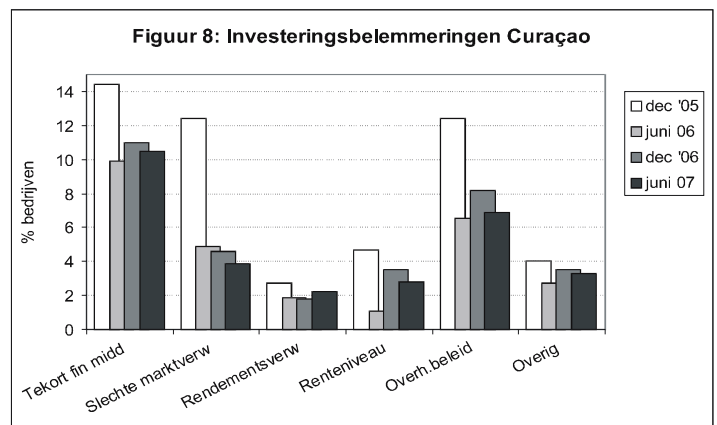
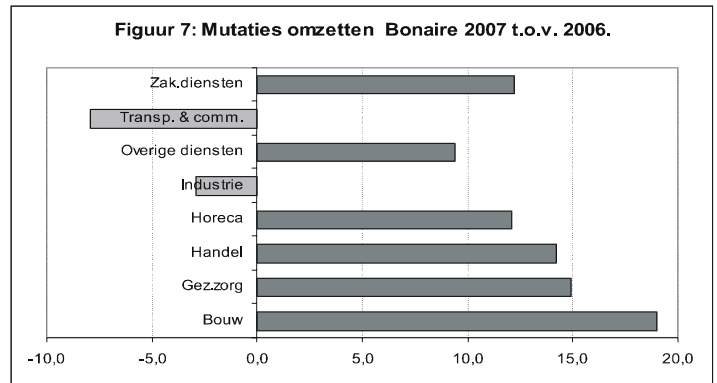
Evenals de afgelopen twee perioden is ook afgelopen juni door 20 procent van de respondenten aangegeven dat ze investeringsbelemmeringen hebben ondervonden in het jaar 2007. Voor zover hiervan sprake is zijn deze vooral een gevolg geweest van een tekort aan financiële middelen (nu bijna 11%, zie ook figuur 8) en van het overheidsbeleid (7%).

De investeringen zijn naar mening van 15 procent van de bedrijven vooral bevorderd door de beschikbaarheid van financiële middelen. Daarnaast zijn het vooral een goede werking van de markt (12% van de bedrijven) en rendements-

verwachtingen (6%) geweest die hier een factor van belang zijn geweest.

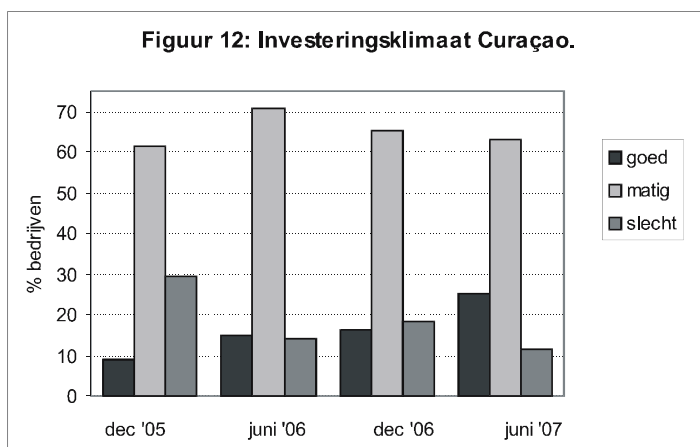
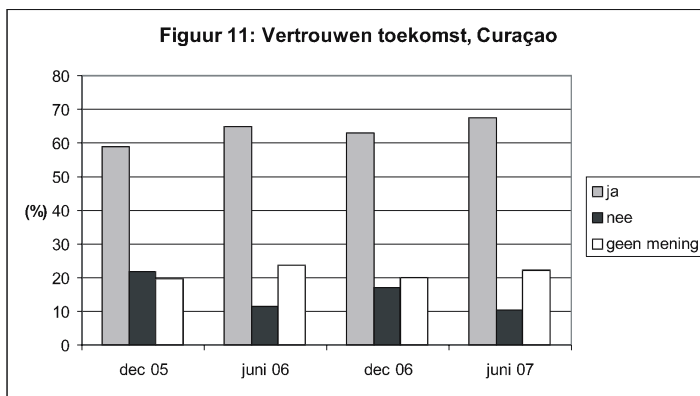
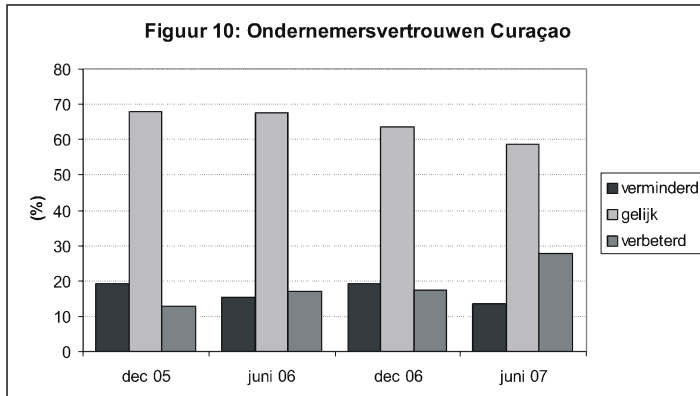
Concurrentiepositie

Voor wat betreft de concurrentiepositie op de



binnenlandse Curaçaose markt (zie figuur 9) is de situatie in vergelijking met december 2006 weinig veranderd. Iets meer bedrijven hebben aangegeven dat deze verbeterd is: van 18 naar 20 procent. Het aantal bedrijven dat heeft aange-

geven dat deze verslechterd is, is met 13 procent gelijk gebleven. De meeste bedrijven (nu 51%) hebben zoals gebruikelijk aangegeven dat de concurrentiepositie ongewijzigd is gebleven.



Verandering van het ondernemersvertrouwen

In vergelijking met december 2006 hebben minder ondernemers aangegeven dat het vertrouwen gelijk is gebleven (van 64 naar 59%). Nog geen 14 procent van de bedrijven heeft aangegeven dat het

vertrouwen in de economie is verminderd, een lager percentage dan van de vorige enquête (19%, zie figuur 10). Tevens is dit het laagste percentage gemeten sinds de start van de conjunctuurenquête in 2004. Verder heeft maar liefst 28 procent van de bedrijven aangegeven dat het vertrouwen verbeterd is, het hoogste percentage ooit gemeten.

Vertrouwen in de toekomst

Bij de bedrijven is, in tegenstelling tot de voorgaande periode, sprake geweest van een toename van het vertrouwen in de toekomst. Dit is toegenomen van 63 naar 67 procent. In slechts 11 procent van de gevallen is aangegeven dat men géén vertrouwen in de toekomst heeft (was 17%). Er kan hier in vergelijking met voorgaande perioden, van een gunstige ontwikkeling worden gesproken.

Zo'n 22 procent van de ondernemers heeft aangegeven geen mening te hebben over de gestelde vraag.

Oordeel t.a.v. het investeringsklimaat

Ook bij de mening ten aanzien van het investeringsklimaat heeft zich een positieve ontwikkeling voorgedaan. Duidelijk meer bedrijven hebben aangegeven dat deze goed is (van 16 naar 25%) en minder bedrijven hebben aangegeven dat deze verslechterd is: van 19 naar 12%. De meeste bedrijven oordelen zoals gewoonlijk het investeringsklimaat als zijnde 'matig': 63 procent (was 65%).

Bedrijfsresultaten

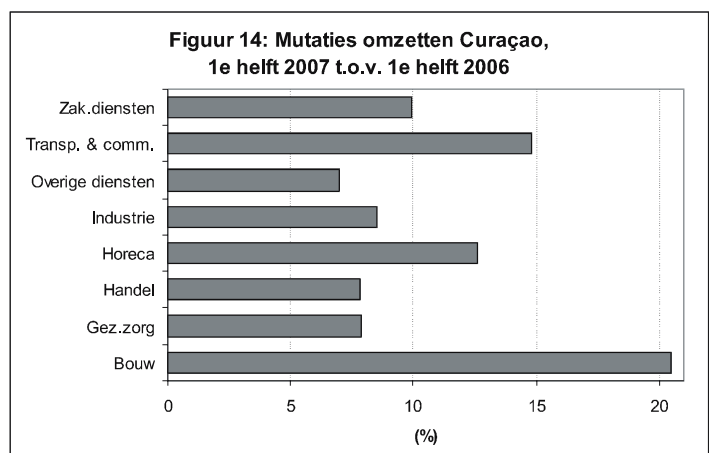
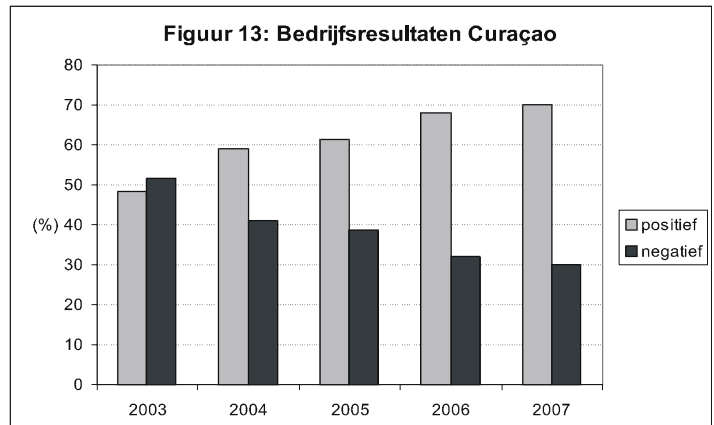
Uit het onderzoek is naar voren gekomen dat voor wat betreft de bedrijfsresultaten, ruim 70 procent van de bedrijven over 2007 een positief bedrijfsresultaat verwacht (winst voor afdracht van belastingen), een toename van 2 procentpunten ten opzichte van 2006.

Bijna 30 procent van de benaderde bedrijven heeft een negatief bedrijfsresultaat (verlies) verwacht,

een afname van 2 procentpunten t.o.v. het voorgaande jaar. Overigens is het wel zo dat deze percentages géén inzicht geven in de omvang van de bedrijfsresultaten en evenmin in eventuele faillissementen.

Mutaties omzetten bedrijven

Volgens schattingen van de conjunctuurenquête heeft de toename van de omzetten in vergelijking met dezelfde periode van 2006 in totaal 9,1 procent bedragen. De sterkste stijgingen hebben zich over de eerste helft van het jaar 2007 voorgedaan bij de bedrijfstakken bouw (21%), transport & communicatie (15%) en de horeca (13%), zie figuur 14. De zakelijke dienstverlening heeft een omzetstijging weten te behalen van bijna 10 procent. Hierbij vergeleken hebben de bedrijfstakken overige diensten (7%), industrie (9%), handel (8%) en de gezondheidszorg (eveneens 8%) een relatief bescheiden toename van de omzetten laten zien. Van een afname van de omzetten is bij geen enkele bedrijfstak sprake.

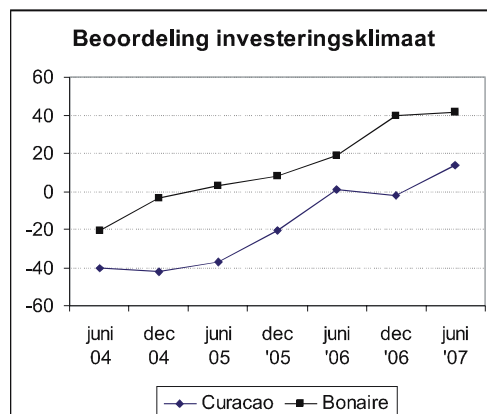
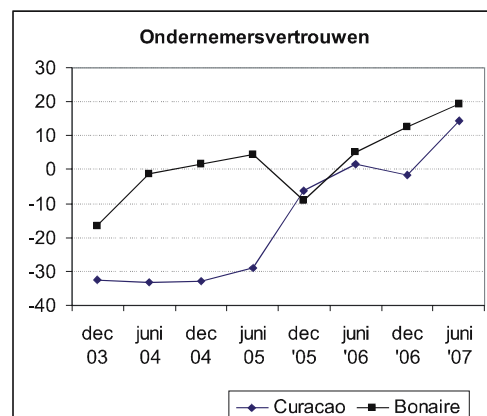


Conjunctuurindicatoren

In de hiernaast gelegen grafieken zijn voor twee conjunctuurindicatoren, het ondernemersvertrouwen en de beoordeling van het investeringsklimaat, de resultaten van Bonaire en Curaçao ter vergelijking naast elkaar gezet, waarbij voor elke indicator een saldo van positieve en negatieve antwoorden is weergegeven voor de periode december 2003-juni 2007.

Door aldus te vergelijken wordt duidelijk dat het vertrouwen in de economie van de Bonaireaanse ondernemers aanvankelijk veel positiever was dan van hun Curaçaosche collega's. In de latere periode is dit verschil min of meer verdwenen.

Voor wat het investeringsklimaat betreft blijven Bonaireaanse ondernemers positiever, terwijl de oordelen van ondernemers op beide eilanden steeds gunstiger worden.



Personal Income in Curaçao

Martha Victoria

Personal income distribution in Curaçao is very skew. The mode of the distribution is in the lowest income category: 1 to 1000 guilders. Forty-four percent of all income earners have an income that falls into this category.

The skew-ness of the income distribution differs between gender and between age categories. Almost two-third of the elderly has a gross monthly income of 1,000 guilders or less, compared to circa one-third for the other age groups.

More than half of all women with an income earn 1,000 guilders or less per month, versus less than one-third of men, showing the gender gap in income positions.

This article presents data on gross personal incomes of persons in Curaçao for the calendar years 2003, 2004 and 2005. These data are compiled from information collected in the LFS (Labor Force Survey) 2003, 2004 and 2005 conducted by the Central Bureau of Statistics.

The reader should be cautious interpreting the data, as results from the LFS survey may be influenced by sampling errors.

This article discusses personal income and distribution of personal income, cross-tabulated by age and sex.

The notion of income that is used in this article includes income before-tax received per person adjusted for inflation. Personal income is the income of individuals and consists of income from all types of sources such as labor, remittances, pensions, transfers and property income.

Personal income is analyzed by median income and mean income.

Median income divides the distribution into two equal parts: one half of the cases falling below the median income and the other half above the median. It is perhaps the best measure of what the typical person in Curaçao earns. Furthermore, it is resistant. That is, it is changed very little (or not at all) by wild changes in a few observations. For example, if the top few incomes were to increase dramatically, nothing would happen to the median.

The mean income is the average value of a set of numbers.

The mean is the only central measure that takes into account the total of all the observations. This figure is obtained by counting up every guilder equally (lowest to the highest). It gives the total income, yet it is not as good a measure of typical income as the median, because it can be inflated by a few very large incomes.

Personal income

The mean income has grown slightly between 2003 and 2005, from ANG 1,981 to ANG 2,076 per month, a five percent increase over the entire three year period, but with a small decline in 2004. Median income on the other hand, has stayed virtually unchanged during this period.

	2003	2004	2005
Mean	1,981	1,947	2,076
Median	1,166	1,117	1,166

The mean income is higher than the median income in Curaçao. When mean income has risen while median income remained unchanged, the increase of income has occurred in the higher income group.

Income	2003	2004	2005
	%		
<= 500	14	15	15
501 - 1000	29	30	29
1001-2000	24	22	24
2001-3000	12	13	11
3001-4000	9	8	8
4001-5000	4	5	5
5000+	8	7	8
Total	100	100	100

Personal Income Distribution

The personal income distribution has changed little between the different income categories during the three years under consideration (table 2). In 2005, 44 percent of all persons earned a monthly income of ANG 1,000 or less. Second largest group are persons earning between ANG 1000 and 2000 per month: 24 percent. Shares decline quickly in the subsequent income brackets. In the highest income category, more than ANG 5,000, the percentage rises to 8 percent of all persons with an income.

Fifteen percent of all persons with an income have an income of ANG 500 or less in 2005.

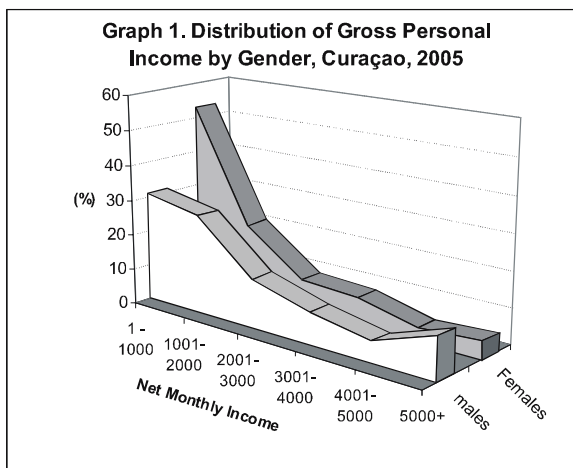
Income Distribution by Gender

According to the results of the survey, men tend to have higher incomes than women. As shown in table 3 and graph 1, more than half of all women with an income, 53 percent, earn ANG 1,000 or



Income	sex					
	2003		2004		2005	
	man	woman	man	woman	man	woman
	%					
<= 500	10	18	10	19	10	19
501 - 1000	20	38	22	37	21	34
1001-2000	28	20	26	20	28	21
2001-3000	14	10	15	11	14	9
3001-4000	10	7	9	6	9	8
4001-5000	6	3	6	3	6	4
5000+	12	4	12	4	12	5
Total	100	100	100	100	100	100

less in 2005. For men, less than one third, 31 percent have an income that falls into this bracket.



Consequently, men's shares in all other income brackets are higher than those of females. The difference is the largest in the highest income group, more than ANG 5,000 per month: 12 versus 5 percent respectively.

Income Distribution by Age Groups

The largest age group in the income categories below ANG 1,000 is the age group of the elderly, 60 years and over; 63 percent in all years under consideration. This high share is mainly explained by the height of the old age allowances and the number of elderly who are dependant on it as main source of income.

The second largest is the youngest age group, 15-39 years of age. Of those, 38 percent have incomes below ANG 1,000 in 2005, with slightly higher percentages in 2003 and 2004.

The mode, the highest frequency, occurs for all age groups in the 1 to 1000 income bracket, as shown in graph 2. As can be observed, the elderly are clearly over-represented in the lowest income group, whereas the youngest are over-represented in both the lowest and the second-lowest income groups. Middle-income earners have a much less skewed distribution of their income and are over-represented in all higher income groups.

Twelve percent of the middle-aged earn a gross income of above ANG 5000 per month in 2005, whereas the shares in both the youngest and oldest groups are just 5 and 4 percent respectively in this income bracket.

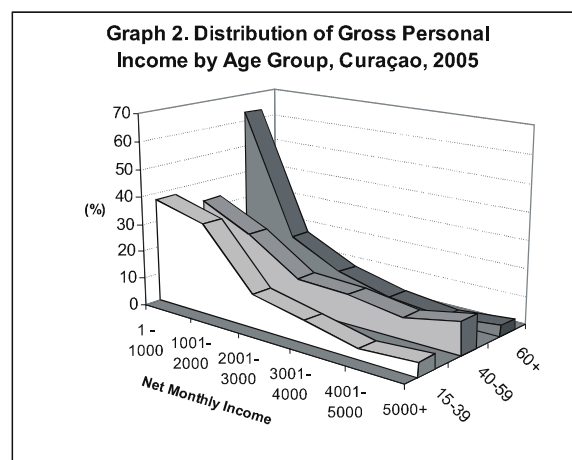


Table 4. Distribution Of Gross Personal Income By Age Groups, Curaçao

Income	age								
	2003			2004			2005		
	15- 39	40- 59	60+	15- 39	40- 59	60+	15- 39	40- 59	60+
	%								
<= 500	19	17	5	21	21	2	20	20	4
501 - 1000	22	15	58	21	13	61	18	13	59
1001-2000	30	24	17	29	23	15	33	24	18
2001-3000	11	15	9	13	14	10	12	12	9
3001-4000	9	11	5	7	10	5	8	11	4
4001-5000	3	6	2	4	7	2	4	8	2
5000+	6	12	4	5	12	5	5	12	4
Total	100	100	100	100	100	100	100	100	100

Conclusion

In summary it is observed that the mean income has risen during the period 2003-2005, while median income has stayed equal.

Personal income distribution has changed little during the three years under consideration. In 2005, 44 percent of all persons with an income earned a monthly income of ANG 1,000 or less. This makes the income class of ANG 1,000 or less the class with the highest frequency.

The skew-ness of the income distribution differs between the sexes and between ages. More than half

of all women earned ANG 1,000 or less in 2005. For men, less than one-third have an income that falls into this income bracket.

Of the elderly, almost two-third have an income of ANG 1,000 or less. This share is much lower for the youngest age group (39%) and lowest for the middle-aged persons (33%).

Middle-aged persons have more often a high income (more than ANG 5,000), 12 percent, than younger (5%) and older (4%) persons.



Foreign Trade Statistics Of The Leeward Islands In 2006

Roeland Dreischor

In 2006 the total import of Curaçao has increased with more than 238 million guilders, 16 percent. Product sections that have contributed most to the increase in the imports of Curaçao are "miscellaneous manufactured articles" (jewellery), "crude materials" (wood) and "machinery and transport equipment" (motor cars and telecommunications equipment)..

The import in Bonaire decreased from 126 to 108 million in 2006, a drop of approximately 15 percent. The highest increase is noticed in the import of "crude materials" (wood),

The import of "machinery and transport equipment" has dropped about 35 percent in 2006.

In this article an overview of the trade development of the Leeward islands will be given for the year 2006. The foreign trade statistics of the Leeward islands register the flow of merchandise to and from the islands of Curaçao and Bonaire. All movements of merchandise in free circulation between Curaçao and Bonaire are excluded. The islands of St.Maarten, Saba and St.Eustatius are free ports and therefore no information is available through customs except for the trade between Curaçao, Bonaire and St.Maarten.

The CBS uses the "Special Trade System" for processing and publishing of all import and export data by commodity and by country for Curaçao and Bonaire. Under this system the import statistics cover all goods cleared through customs for home use from abroad or from the national free zone. Export statistics cover all goods of national origin to be dispatched to another country. The value of the goods equals the value of the commodity at the place and time it crosses the border. The basis for valuation is cost of insurance and freight (cif) for imports and free on board (fob) for exports. The trade analysis indicates the trade flow excluding the value of petroleum products. In the following paragraphs the international merchandise flow of the Leeward islands is presented for the year 2006.

	2003	2004	2005	2006
Curaçao	x 1,000 NAF.			
Import	1,367,750	1,395,271	1,475,077	1,713,103
Export	136,393	154,981	139,807	212,207
Bonaire				
Import	73,812	77,613	126,154	107,786
Export	23,489	28,862	22,976	19,217

¹ Excluding oil products

SITC	Descriptions	Import		Export	
		2005	2006	2005	2006
		x 1,000 NAF.			
0	Food and live animals	299,541	324,068	42,858	38,632
1	Beverages and tobacco	49,409	60,222	3,600	2,944
2	Crude materials, inedible, except fuels	18,342	22,859	3,301	3,316
4	Animal and vegetable oils, fats and waxes	7,130	7,871	76	108
5	Chemicals and related products, n.e.s.	192,271	197,232	13,048	13,913
6	Manufactured goods classified chiefly by material	194,658	238,718	6,058	20,091
7	Machinery and transport equipment	435,296	511,217	33,938	52,262
8	Miscellaneous manufactured articles	254,944	317,814	26,057	62,129
9	Commodities and transactions not classified	23,486	33,102	10,871	18,812
	Total	1,475,077	1,713,103	139,807	212,207

¹ Excluding oil products

Total imports and exports

Total import and export of goods (Curaçao and Bonaire)

In 2006 the total import of Curaçao has increased with more than 238 million guilders to an estimated total of 1713 million guilders compared to the previous year. This is an increase of approximately 16 percent. The import in Bonaire has decreased from 126 to 108 million in 2006, a drop of approximately 15 percent (Table 1). Both islands show a different trade flow fluctuation during the years 2003 until 2006. As can be seen in table 1 the imports in Curaçao have augmented with 345 million guilders and Bonaire with 34 million guilders in 2006 compared with the figures of the year 2003.

Curaçao has exported for approximately 212 million guilders in 2006. In comparison with the previous year the total export value of Curaçao has increased with more than 72 million guilders in 2006. Bonaire has exported a total of 19 million guilders in the year 2006. The export in Bonaire

has declined with about 4 million guilders in 2006, which represents a decline of 16 percent. It should be noted that the overall exports from Curaçao and Bonaire include goods, which have been previously imported. This may cause significant fluctuations if the export figures are compared to previous years.

Imports and exports of goods

Curaçao, import and export of goods (excluding oil products)

The import of general merchandise in 2006 has increased in all of the SITC sections (table 2). The imports of "commodities not classified" have increased the most with 41 percent. These imports have gone up from 23 million to 33 million in imports compared to 2005.

The next two SITC sections which show the highest increase are Miscellaneous manufactured articles and Crude materials, inedible, except fuels. The imports of these categories have increased with almost 25 percent. The product

categories that have contributed to an increase in the imports of "miscellaneous manufactured articles" are: "jewellery" with an estimated value of 61 million guilders, and "articles of plastic" with 30 million guilders. The product categories within the "crude materials" with the highest value of almost 6 million are related to "wood, simply worked" and "wood in chips or particles".

The imports of "manufactured goods" have augmented with 44 million compared to the previous year. This percentage increase is about 23. The import of goods pertaining to the section "beverages and tobacco" has risen with almost 22 percent. The increase in the import of "beverages and tobacco" is attributed to "alcoholic beverages" with a value of more than 38 million, followed by "non-alcoholic beverages" with about 17 million guilders.

The import of "machinery and transport equipment" has also increased, with more than 17 percent. This increase is accredited to : "motor cars" with 107 million, and "telecommunications equipment" with 45 million guilders.

As shown in table 2, the import of "animal and vegetable oils", "food and live animals", and "chemicals" have augmented with respectively 10, 8 and 3 percent in 2006. The import of "fixed vegetable fats and oils" is the highest (almost 5 million guilders) in the section "animal and vegetable oils". Within the section "food and live animals" the product category with a high import value is "meat and edible meat offal", which accumulates to 34 million guilders. The import of "chemical products" has a value of more than 197 million guilders of which the highest product category is attributed to "medicaments" with a value of 73 million guilders in 2006.

The export from Curaçao shows a rise in almost all SITC sections in 2006. The export of "manufactured goods" shows the highest increase. These exports section have incremented from roughly 6 million to 20 million guilders in 2006.

The product categories that indicate a high export value within the "manufactured goods" section are: "manufactures of base metal" with almost 7 million guilders, and "pearls and precious/semi-precious stones" with 5 million guilders. The export of "miscellaneous manufactured articles", has also increased a lot from approximately 26 million to 62 million guilders.

This is mainly attributed to the product categories of "jewellery, and other precious or semiprecious articles" with the highest export value of 46 million guilders.

The export of "beverages and tobacco" has dropped with more than 18 percent in 2006. This is a decrease of 656 thousand guilders. The product category with the highest value within the "beverages and tobacco" section is "alcoholic beverages" with 2 million guilders. Another SITC section which has shown a decrease in exports is "food and live animals", which went from 43 million to 39 million guilders. The product category within this section with the highest export value of 16 million guilders is "sugar and molasses".

Bonaire, import and export of goods (excluding oil products)

In 2006 the import of goods has shown an increase in seven sections in Bonaire (table 3). The highest increase is noticed in the import of "crude materials", which has increased from 1 million to almost 3 million guilders in 2006. The products which have contributed to a higher import value are "wood simply worked" and "wood in rough" both with an import value of 1 million guilders.

The imports of "beverage and tobacco" have augmented with more than 1 million guilders compared to the previous year. This increase is about 35 percent. The highest import value within the section "beverages and tobacco" pertains to the product category of "alcoholic beverages" with 4 million guilders.

SITC	Description of section	Import		Export ²	
		2005	2006	2005	2006
		x 1,000 NAF.			
0	Food and live animals	12,644	13,142	324	537
1	Beverages and tobacco	3,891	5,240	0	15
2	Crude materials, inedible, except fuels	1,382	2,536	18,457	9,366
4	Animal and vegetable oils, fats and waxes	293	278	0	0
5	Chemicals and related products, n.e.s.	4,646	5,678	5	27
6	Manufactured goods classified chiefly by material	15,174	16,866	109	144
7	Machinery and transport equipment	71,617	46,484	3,205	7,828
8	Miscellaneous manufactured articles	13,821	14,757	306	403
9	Commodities and transactions not classified	2,686	2,805	570	897
	Total	126,154	107,786	22,976	19,217

¹ Excluding oil products
² A zero value may indicate a rounding effect or no transactions registered for a particular section

The imports of "chemical products" have increased with 22 percent compared to the previous year. The product category that has contributed to a higher import value is related to "paints and varnishes" with a value of more than 1 million guilders.

The import of "machinery and transport equipment" has dropped from 72 million guilders to 46 million guilders in 2006. This decrease is about 35 percent. The type of products with the highest import value within the section "machinery and transport equipment" is the product category of "aircraft and related equipment" with a value of 12 million guilders. Another decrease is noted in the import of "animal and vegetable oils" with 5 percent in 2006. The import value in this section has dropped from 293 to 278 thousand guilders.

All sections show an increase in exports of goods from Bonaire in 2006, with the exception of crude materials. The export of "machinery and transport equipment" has increased the most from 3 million to almost 8 million guilders. Within this section the product category with a high value is "aircraft and related equipment" with 4 million guilders.

The next section with a high percentage increase of about 66 percent is the export of "food and live animals".

The export of "manufactured goods" has increased with 32 percent.

The export of "crude materials" has decreased from 18 million to only 9 million guilders in 2006, which is a drop of 49 percent.

Imports and exports by main country and general merchandise

Curaçao, imports by origin (excluding oil products)

In 2006 the import of goods from the United States of America has reached 32 percent of the total island imports excluding oil products (table 4). The total import from this country amounts to an approximate value of 550 million guilders. The main products of import from the United States of America are the "machinery and transport equipment" products. This is estimated to be approximately 189 million guilders in 2006. Other main imports from the USA are: "food and live

Country	Value (x1,000)	%
U.S.A.	550,605	32.1
Netherlands	412,828	24.1
Venezuela	104,504	6.1
Puerto Rico	90,041	5.3
Panama	61,830	3.6
Japan	55,909	3.3
China	48,589	2.8
Aruba	42,841	2.5
Colombia	40,942	2.4
Rest of the world	305,017	17.8
Total	1,713,103	100.0

SITC	Descriptions	USA	Netherlands	Venezuela	Puerto Rico
		x 1,000 NAF.			
0	Food and live animals	106.726	70.348	38.225	4.785
1	Beverages and tobacco	6.479	17.470	15.986	1.510
2	Crude materials, inedible, except fuels	12.486	3.267	507	107
4	Animal and vegetable oils, fats and waxes	4.612	588	298	78
5	Chemicals and related products, n.e.s.	56.484	51.033	6.826	18.184
6	Manufactured goods classified chiefly by material	68.454	77.297	10.178	6.956
7	Machinery and transport equipment	189.336	78.885	20.862	28.360
8	Miscellaneous manufactured articles	98.695	92.366	10.699	30.042
9	Commodities and transactions not classified	7.333	21.574	920	19

animals" with a value of 107 million guilders, and "miscellaneous manufactured goods" with a value of 99 million guilders (table 5).

Curaçao has imported 412 million guilders in products from the Netherlands in 2006. The import from the Netherlands is 24 percent of the total imports. The main import products from the Netherlands are: "miscellaneous manufactured articles" with a value of about 92 million guilders, and "machinery and transport equipment" merchandise with a value of 79 million guilders. Another important import commodity from the Netherlands is the "manufactured goods", which amounts to 77 million in 2006.

A total value of 104 million guilders has been imported from Venezuela, which represents 6 percent of the total imports of Curaçao in 2006. Most products imported from afore mentioned neighbor country are "food and live animal" products with a value of more than 38 million guilders.

Curaçao imports about 90 million guilders from the Caribbean island of Puerto Rico, which consists mainly of products from the section "miscellaneous manufactured articles" with a value of roughly 30 million guilders.

Curaçao, exports by destination (excluding oil products)

Most exports from Curaçao are to the United States of America, which consists of 34 percent of the total exports in 2006. The main export

products to the United States of America are related to "miscellaneous manufactured" products which amount to about 44 million guilders (Table 7). Other products that Curaçao has exported to the United States of America are related to

Country	Value (x1,000)	%
USA	72,585	34.2
Netherlands	48,817	23.0
Aruba	24,143	11.4
Venezuela	14,333	6.8
St.Maarten	11,738	5.5
St.Lucia	7,370	3.5
Guyana	2,151	1.0
Belgium	2,088	1.0
Finland	1,523	0.7
Rest of the world	27,459	12.9
Total	212,207	100.0

"machinery and transport equipment" with a total value of 17 million guilders.

The Netherlands is the second important export destination for Curaçao in 2006. The exports to the Netherlands are estimated to 49 million guilders. Most of the export products to the Netherlands pertain to the section "food and live animals" with a total value of 25 million guilders.

As shown in table 6, the neighbor island of Aruba also forms an important export market for the island of Curaçao. In 2006, Curaçao has exported about 24 million guilders to Aruba. The majority of exports to Aruba are related to "miscellaneous manufactured articles" with a value of 6 million guilders.

SITC	Descriptions	USA	Nether-lands	Aruba	Vene-zuela
		x 1,000 NAF.			
0	Food and live animals	85	24,830	2,221	6,950
1	Beverages and tobacco	284	798	520	4
2	Crude materials, inedible, except fuels	65	27	295	89
4	Animal and vegetable oils, fats and waxes ¹	0	0	89	0
5	Chemicals and related products, n.e.s.	3,184	254	4,505	177
6	Manufactured goods classified chiefly by material	3,048	3,739	4,497	627
7	Machinery and transport equipment	17,397	9,753	3,487	5,697
8	Miscellaneous manufactured articles	44,061	1,921	5,636	704
9	Commodities and transactions not classified	4,460	7,495	2,893	84

¹ A zero value may indicate a rounding effect or no transactions registered for a particular section

The South American country of Venezuela has an export market share of 7 percent of the total export from Curacao. Most products that are exported from Curacao to Venezuela are "food and live animal" products with a value of approximately 7 million guilders.

Bonaire, imports by origin (excluding oil products)

Bonaire has imported more than 40 million guilders in products from the Netherlands in 2006. The Netherlands is the main import partner of Bonaire with 37 percent of the total imports (table 8). The main import products from the

From table 8 can be deduced that the United States of America also has a high ranking as one of the import partners of Bonaire. A total amount of approximately 36 million has been imported from the USA in 2006. The imports consist mostly of "machinery and transport equipment" products which amount to 14 million guilders, followed by "miscellaneous manufactured articles" with 7 million guilders. Another main product section that Bonaire imports from the USA is "food and live animals" with a value of about 5 million guilders.

Venezuela has a market share of 5 percent of the total import in 2006. The imports from Venezuela are estimated to 5 million guilders. Most imported products pertain to the "manufactured goods" section (Table 9). Bonaire has imported a total of about 4 million guilders from Japan.

Most imports from Japan are related to products from the "machinery and transport equipment" section.

Country	Value (x1,000)	%
Netherlands	40,326	37.4
USA	36,045	33.4
Venezuela	5,130	4.8
Japan	3,872	3.6
France	3,023	2.8
Rest of the world	19,390	18.0
Total	107,786	100.0

Netherlands pertain to the "machinery and transport equipment" products that amount to approximately 16 million guilders. In the second place are the imports of products within the section "manufactured goods" and "food and live animals" with a value of 6 million guilders both (table 9).

Bonaire, exports by destination (excluding oil products)

The exports from Bonaire to the Netherlands amount to about 5 million guilders in 2006, which is 24 percent of the total exports. The main export product section to the Netherlands is "machinery and transport equipment" with a value of 4 million (table 11).

Table 9 Bonaire, Import by main country and SITC section in 2006

SITC	Descriptions	Nether-lands	USA	Vene-zuela ¹	Japan ¹
			x 1,000 NAF.		
0	Food and live animals	5,795	4,844	1,329	0
1	Beverages and tobacco	3,017	1,036	753	0
2	Crude materials, inedible, except fuels	232	1,385	240	0
4	Animal and vegetable oils, fats and waxes	106	168	0	0
5	Chemicals and related products, n.e.s.	2,337	1,994	94	0
6	Manufactured goods classified chiefly by material	6,161	4,693	2,059	1
7	Machinery and transport equipment	15,932	14,145	475	3,871
8	Miscellaneous manufactured articles	5,122	6,863	180	0
9	Commodities and transactions not classified	1,623	916	0	0

¹ A zero value may indicate a rounding effect or no transactions registered for a particular section

Bonaire has exported a value of 4 million guilders to the USA in 2006. This is a market share of almost 21 percent of the total export. The export

Table 10. Bonaire, Export by main country in 2006

Country	Value (x1,000)	%
Netherlands	4,542	23.6
USA	3,993	20.8
St. Maarten	2,097	10.9
Belgium	1,148	6.0
Mexico	823	4.3
Rest of the world	6,614	34.4
Total	19,217	100.0

products to the USA are related to the "crude material" section. The "crude material" section mainly represents the salt production export from Bonaire. In 2006 Bonaire has exported for a total of 2 million guilders to the island of St.Maarten. St.Maarten has an export market share of 11 percent. Most products which have been exported from Bonaire to St.Maarten are from the "machinery and transport equipment" section. The European country of Belgium has a market share of 6 percent of the total export from Bonaire in 2006. The main export products from Bonaire to Belgium pertain to the "crude materials" section which amount to 1 million guilders.

Table 11 Bonaire, Export by main country and SITC section in 2006

SITC	Descriptions	Nether-lands	U.S.A.	Sint Maarten ¹	Belgium ¹
			x 1,000 NAF.		
0	Food and live animals	14	15	0	0
2	Crude materials, inedible, except fuels	15	3,553	0	1,147
6	Manufactured goods classified chiefly by material	28	59	0	0
7	Machinery and transport equipment	3,966	179	2,020	0
8	Miscellaneous manufactured articles	71	27	67	0
9	Commodities and transactions not classified	448	160	10	0

¹ A zero value may indicate a rounding effect or no transactions registered for a particular section

De lopende rekening van de betalings- balans Internationale vergelijking 2003-2004

Lorette Ford

Het saldo op de lopende rekening, waarvan de precieze beschrijving verderop wordt gegeven, is de eindafrekening van het zaken doen van een land met de buitenlandse partners.

Een positief saldo geeft aan dat er netto geld is verdiend met de transacties met het buitenland, en een negatief saldo dat er netto geld is besteed. Dat heeft zijn invloeden op de reservepositie van het land en is daarom een belangrijke monetaire indicator.

In dit artikel wordt voor de jaren 2003 en 2004 de situatie beschreven voor twee groepen landen: de rijkere, zogenaamde ontwikkelde landen en de armere landen in ontwikkeling. Ter vergelijking worden daarnaast ook de saldi van de lopende rekening van de Nederlandse Antillen gepresenteerd.

Dit artikel beschrijft de ontwikkeling van de lopende rekening van de betalingsbalans in de periode 2003-2004. Dit wordt gedaan voor drie groepen van landen, te weten:

- 1 De ontwikkelde landen, bestaande uit de Verenigde Staten van Amerika, Europese Unie, Japan, Verenigd Koninkrijk, Canada
- 2 Landen in ontwikkeling, deze groep bestaat uit Afrika, Centraal en Midden Europa, Verenigde Onafhankelijke Staten, China, India, Asean4 (Indonesië, Maleisië, de Filippijnen en Thailand), Midden Oosten, Latijns Amerika en het Caribische Gebied (exclusief Nederlandse Antillen).
- 3 De Nederlandse Antillen.

De lopende rekening van de betalingsbalans is opgebouwd uit een aantal deelrekeningen en geeft een overzicht van alle transacties met het buitenland in een jaar. Het saldo van de lopende rekening is opgebouwd uit:

- 1 Het uitvoeroverschot; dit is het bedrag waarmee de uitvoer van goederen en diensten de invoer overtreft
- 2 Het saldo van uit het buitenland ontvangen primaire inkomens. Dit omvat ontvangen minus betaalde belastingen op productie en invoer, subsidies, beloning van werknemers en inkomen uit vermogen, zoals rente en dividend.
- 3 Het saldo van uit het buitenland ontvangen inkomensoverdrachten. Dit omvat ontvangen minus betaalde dividendbelasting, uitkeringen sociale verzekering en overige inkomensoverdracht en.

In de eerste paragraaf wordt het saldo van de lopende rekening uitgedrukt als percentage van het Bruto Binnenlands Product (BBP) en worden de uitkomsten voor de drie groepen landen met elkaar vergeleken.

In de tweede paragraaf wordt het saldo per groep van landen geanalyseerd, met al haar componenten. In zowel de ontwikkelde als de landen in ontwikkeling zijn de bedragen in miljarden US dollar uitgedrukt, en is de mutatie in percentages uitgedrukt.

Voor de Nederlandse Antillen zijn bedragen in miljoenen guldens uitgedrukt. Vanwege de kleine bedragen worden de verandering in absolute bedragen gepresenteerd.

	2003	2004
Ontwikkelde landen	-0,8	-0,8
Landen in ontwikkeling	2,2	3,0
Nederlandse Antillen	0,1	-3,6

De lopende rekening als percentage van het Bruto Binnenlands Product

Tabel 1 laat voor beide jaren een negatief saldo op de lopende rekening zien voor de ontwikkelde landen. Als percentage van het Bruto Binnenlands Product (BBP) uitgedrukt is dit saldo constant gebleven.



In zowel de landen in ontwikkeling als in de Nederlandse Antillen is het beeld anders. In de eerstgenoemde groep landen toont het saldo van de lopende rekening een toename van 0,8 procentpunten naar 3,0 procent van het BBP.

In de Nederlandse Antillen daarentegen slaat het net nog positieve saldo om in een negatief saldo. In 2004 is namelijk een percentage van -3,6 procent waargenomen tegenover een percentage van 0,1 procent in 2003.

Analyse van de lopende rekening per landengroep

De lopende rekening in de ontwikkelde landen

Zoals reeds gezegd toont de lopende rekening van de ontwikkelde landen in beide jaren een negatief saldo. In beide jaren wordt een negatief uitvoersaldo van 50,6 procent geconstateerd, vanwege

Tabel 2: Saldo lopende rekening ontwikkelde landen (In miljarden US\$)			
	2003	2004	% mutatie
Export van goederen en diensten	6.811,5	8.077,5	18,6
Import van goederen en diensten	6.923,8	8.246,6	19,1
Uitvoersaldo	-112,3	-169,1	-50,6
Saldo van uit het buitenland ontvangen inkomens	69,9	121,6	74,0
Saldo van uit het buitenland ontvangen inkomensoverdrachten	-178,3	-207,6	-16,4
Saldo Lopende Rekening	-220,7	-255,1	-15,6

Tabel 3: Saldo Lopende rekening landen in ontwikkeling (In miljarden US\$)			
	2003	2004	% mutatie
Export van goederen en diensten	2.491,0	3.205,9	28,7
Import van goederen en diensten	2.311,1	2.948,6	27,6
Uitvoersaldo	179,9	257,3	43,0
Saldo van uit het buitenland ontvangen inkomens	-151,9	-183,3	-20,7
Saldo van uit het buitenland ontvangen inkomensoverdrachten	119,5	138,6	16,0
Saldo Lopende Rekening	147,5	212,6	44,1

Tabel 4: Saldo lopende rekening Nederlandse Antillen (in mln. Naf.)			
	2003	2004	Mutatie
Export van goederen en diensten	4.209,0	4.611,4	402,0
Import van goederen en diensten	4.445,2	4.935,5	490,3
Uitvoersaldo	-236,2	-324,1	-87,9
Saldo van uit het buitenland ontvangen inkomens	-12,8	-18,6	-5,8
Saldo van uit het buitenland ontvangen inkomensoverdrachten	250,9	139,9	-111,0
Saldo Lopende Rekening	1,9	-202,8	-204,7

het feit dat de exporten kleiner zijn dan de importen. Vergeleken met 2003 is het negatieve uitvoersaldo in 2004 groter geworden, omdat de importen sterker zijn gestegen dan de exporten. De import is namelijk toegenomen van ruim 6.900 miljard dollar naar ruim 8.200 miljard US dollar, een stijging van 19,1 procent. De exporten zijn gestegen van ruim 6.800 naar meer dan 8.000 miljard dollar, een toename van 18,6 procent.

Het inkomenssaldo uit het buitenland is met 74 procent gestegen van bijna 70 miljard US dollar in 2003 naar bijna 122 miljard US dollar in 2004. Deze forse toename staat tegenover een daling van 16,4 procent van het saldo van de inkomensoverdrachten.

Als gevolg van deze ontwikkelingen is het negatieve saldo van de lopende rekening voor de ontwikkelde landen toegenomen van 221,0 miljard naar 255,1 miljard US dollar.

De lopende rekening van de landen in ontwikkeling

In de groep van landen in ontwikkeling laat de lopende rekening in beide jaren een positief saldo zien. Tabel 3 toont voor beide jaren een positief uitvoersaldo zien; dit is veroorzaakt omdat de exporten relatief meer zijn toegenomen dan de importen.

In vergelijking met 2003 zijn de waarden van zowel de export als de import gestegen, en wel

met respectievelijk 28,7 en 27,6 procent. Hierdoor is ook het uitvoersaldo gestegen van bijna 180 miljard US dollar naar bijna 260 miljard US dollar.

Het negatieve inkomenssaldo uit het buitenland is met 20,7 procent toegenomen, terwijl het positieve saldo van de inkomensoverdrachten met 16 procent zijn gestegen. Door al deze ontwikkelingen is het saldo op de lopende rekening met 44 procent toegenomen van 147,50 miljard US dollar naar ruim 212 miljard US dollar.

De lopende rekening van de Nederlandse Antillen

In beide jaren is voor de Nederlandse Antillen een stijging waar te nemen in zowel de waarde van de exporten als de waarde van de importen.

Uit tabel 4 valt af te leiden dat de waarde van de exporten is gestegen van 4,2 miljard gulden naar 4,6 miljard gulden in 2004. De waarde van de importen zijn met 490 miljoen gulden gestegen van ruim 4,4 miljard gulden in 2003 naar meer dan 4,9 miljard gulden in 2004.

Doordat de importen meer in waarde zijn gestegen dan de exporten heeft dit tot gevolg gehad dat het uitvoersaldo met 87,9 miljoen gulden is gedaald.

Zowel het inkomenssaldo als het saldo van de inkomensoverdrachten zijn in 2004 vergeleken met 2003 gedaald, respectievelijk met 5,8 miljoen gulden en 111,0 miljoen gulden.

Het saldo van de inkomensoverdrachten is voor beide jaren positief, terwijl het inkomenssaldo uit het buitenland negatief is voor beide jaren.

Als gevolg van bovengenoemde ontwikkelingen is het saldo op de lopende rekening met 204,7 miljoen gulden verslechterd, namelijk van een positief saldo van 1,9 miljoen gulden in 2003 naar een negatief saldo van 202,8 miljoen gulden in 2004.

(Geraadpeegde bronnen: IMF World Economic Outlook, April 2007, National Accounts Netherlands Antilles 1997-2004, Centraal Bureau voor de Statistiek.)



Household Income Distribution in Curaçao

Martha Victoria

Between 2003 and 2006, the average household income in Curaçao has increased from 3,495 to 3,557 guilders, a rise of approximately 2 percent. Male headed households had an increase in mean income of 5 percent while female headed households had a decrease of less than 1 percent.

The 20 percent group of the households with the highest income receives about half of total income of all households. The difference between richest and poorest households slightly decreased between 2003 and 2006. The highest income group earned around 16 times more than the lowest 20 percent group in 2003, and 15 times more in 2006.

This article presents data on income and income distribution of households in Curaçao, for the years 2003 and 2006.

Data on household income is obtained from the LFS (Labor Force Survey) 2003 and 2006, a yearly sample survey conducted by the Central Bureau of Statistics.

Interpreting the analysis presented in the article, the reader should take the following into account:

- Income data gathered from the LFS are expressed in gross terms. No allowance is made for direct taxes and social contributions to arrive at net disposable income, which is a better indicator for income distribution analyses.
- As with all sample surveys, results from the LFS survey may be influenced by sampling errors. A more reliable source of household income data would be the population census, but since the last census was conducted in 2001, more recent data from the LFS was chosen to assure actuality.

The income of households includes the income of the head of household and all other individuals 15 years old and over in the household.

For the purpose of analysis the incomes are equivalised. The equivalent income is defined as the household income adjusted for differences in household size. The assumption underlying an equivalent income measure is that larger households need more income than one-person households to reach a given level of economic well-being. Furthermore, income data have been corrected for price changes between the two years in order to reveal real developments.

This article begins with a section discussing growth in income, followed by a section on differences in income distribution of household income and ends with a section of income inequality.

Growth in income between 2003 and 2006

Mean income (average) is the amount obtained by dividing the total aggregate income of a group by the number of units in that group. According to table 1, between 2003 and 2006, the average household income has increased from ANG 3,495 to ANG 3,557, a rise of approximately 2 percent. Male headed households have an increase in mean income of 5 percent while female headed households have a decrease of less than 1 percent.

	2003	2006
Mean income		
All households	3,495	3,557
Male headed household	4,176	4,385
Female headed household	2,444	2,425
Median income		
All households	2,411	2,596
Male headed household	3,038	3,402
Female headed household	1,488	1,633

The median household income divides households into two equal segments with the first half of households earning less than the median household income and the other half earning more. Between 2003 and 2006, the median

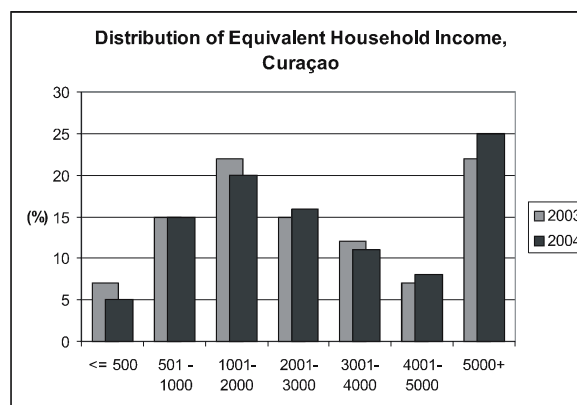
household income is up by around 8 percent. In addition, the median household income headed by male and female households has increased by 12 and 10 percent respectively.

Differences in income distribution

Income distribution refers to how evenly the total amount of income in an economy is divided between all households.

The group of households earning below 1,000 guilders and those earning between 1001-2000 guilders has fallen by 2 percentage point in 2006. Also the income category 3001-4000 has a decline of 1 percent in 2006. The 2001-3000 and 4001-5000 income categories have had an increase of one percentage point, while the income category 5001 and up has an increase of 3 percentage points. This income category has the highest share, namely 25 percent in 2006.

	2003	2006
	%	
<= 500	7	5
501 - 1000	15	15
1001-2000	22	20
2001-3000	15	16
3001-4000	12	11
4001-5000	7	8
5000+	22	25
Total	100	100



Altogether the income distribution has changed slightly between 2003 and 2006, as seen in table 2 and the corresponding graph.

Income inequality

The income quintiles are a commonly used measure for income distribution. Quintile is one of the values that divide a frequency distribution into five parts, each containing a fifth of the sample population.

Quintiles	2003	2006
1st (lowest) 20% group	3.1	3.3
2nd 20% group	7.7	8.0
3rd 20 % group	13.8	14.5
4th 20% group	23.2	24.8
5th (highest) 20% group	52.2	49.4
total	100.0	100.0
Ratio highest group versus lowest group	16.8	15.0
Gini coefficient	0.487	0.465

The lowest 20 percent group has in 2003 and 2006 over 3 percent of the total income. Households in the bottom 40 percent of the income distribution own only over 11 percent in 2006 and below 11 percent in 2003, and those in the bottom 80 percent own around 50 percent.

The rest pertains to the highest 20 percent group. It can be concluded that there has been an increase in all 20 percent groups, with the exception of the highest 20 percent group. These observations can be explained with the help of table 3, which shows the percentages of the equivalent household income received by equal percentiles of households ranked by their income levels.

The highest 20 percent group of the households receives around 16 times more than the lowest 20

percent quintile in 2003, and 15 times more in 2006. This means that the inequality in the income distribution has declined somewhat between 2003 and 2006.

The Gini coefficient is a measure of the income inequality in a society. It measures the degree to which two frequency (percentage) distributions correspond. The Gini coefficient is a number between 0 and 1, where 0 means perfect equality (exact correspondence, e.g. everyone has the same income) and 1 means perfect inequality (one person has all the income, everyone else earns nothing).

This means that the higher the Gini coefficient, the more unequal the income distribution. The latest Gini coefficient readings for Curaçao points to an incidence of inequality (see table 3). In comparison to 2003, the Gini coefficient has decreased from 0.487 to 0.465 in 2006, which means that income distribution has become less unequal in 2006.

Conclusion

Both mean and median household income have increased in 2006, compared to 2003. Households headed by women have had a lower mean and median household income than male headed households.

The larger group of households earn above ANG 5,000. The second larger groups are those earning between the income categories below ANG 1,000 and 1,001- 2,000.

Compared to 2003, the income inequality has declined in 2006 (from 16.8 to 15 times the amount of the poorest households).